

## Communauté de Communes du Bocage Bourbonnais



## LIVRE BLANC DE LA CONCERTATION DU PCAET



<http://www.ot-bourbon.com/fr/galerie-de-photos-201.php>

# EVOLUTION DU DOCUMENT

## Emetteur

E6  
23, quai de la Paludate  
Résidence Managers  
33800 | Bordeaux

SIRET : 493 692 453 00050  
TVA : FR

Nom du Contact : Lucile Lespy  
Fonction : Consultante  
Tél : 05 56 78 56 50  
E-mail : lucile.lespy@e6-consulting.fr

## Destinataire

Communauté de Communes du Bocage  
Bourbonnais  
1, place de l'Hôtel de ville,  
03 160 Bourbon L'Archambault

Nom du Contact : Magalie Decerle  
Tél : 04 70 67 11 86  
E-mail : m.decerle@ccb.fr

## Document

Date	Rédacteur	Action
15/03/2020	Lucile Lespy	Rédaction
15/01/2021	Lucile Lespy	Compléments
18/01/2021	Camille Sorin	Relecture



<b>LISTE DES FIGURES</b>	<b>4</b>
<b>LISTE DES TABLEAUX</b>	<b>4</b>
<b>1. INTRODUCTION</b>	<b>6</b>
1.1. Les enjeux liés au changement climatique	6
1.2. La prise en charge de la question climatique	7
1.3. Les objectifs du Plan Climat Air Energie Territorial	9
1.4. Le territoire de la communauté de communes du Bocage Bourbonnais	10
<b>2. LA DEMARCHE DE CONCERTATION ET DE CO-CONSTRUCTION</b>	<b>12</b>
2.1. Chronologie	13
2.2. Réunions de cadrage	18
2.3. Réunions de pilotage : validation des diagnostics, de la stratégie et du plan d'actions	18
2.3.1. Restitution de la phase 1 : diagnostic	18
2.3.2. Restitution de la phase 2 : stratégie	19
2.3.3. Restitution de la phase 3 : plan d'actions	19
2.4. Réunions de concertation et la co-construction	20
2.4.1. Concertation avec les élus	21
2.4.2. Concertation avec les acteurs socio-économiques	28
2.4.3. Concertation avec les citoyens	33
2.4.4. Ateliers de travail individuels	37
<b>3. ANNEXES</b>	<b>40</b>
3.1. Annexe 1 : Synthèse de l'ensemble des propositions de la concertations et résultats de l'Atelier de priorisation des actions avec les élus	41
3.2. Annexe 2 : Résultats de l'atelier des synergies	52
3.3. Annexe 3 : Résultats des ateliers thématiques	56
3.4. Annexe 4 : Détail des différentes informations présentées dans l'outil « Stratégie » du bureau d'étude E6	66

## LISTE DES FIGURES

---

Figure 1 : Le mécanisme de l'effet de serre - Source : Agence de l'Environnement et de la Maîtrise de l'Energie, 2013.....	6
Figure 2 : Positionnement du PCAET dans la politique internationale et nationale de lutte contre le changement climatique.....	9
Figure 3 : Territoire de la communauté de communes du Bocage Bourbonnais.....	10
Figure 4 : Représentation des différentes phases constituant le PCAET.....	12
Figure 5 : Chronologie et thématiques des réunions de la démarche PCAET sur la CCBB.....	17
Figure 6 : Balance énergétique actuelle du territoire, 2015.....	21
Figure 7 : Outil utilisé par les élus lors de la réunion de concertation stratégie - Partie Energie.....	22
Figure 8 : Outil utilisé par les élus lors de la réunion de concertation stratégie - Partie Carbone.....	22
Figure 9 : Résultats des deux groupes sur le volet Energie - Maîtrise de l'énergie.....	23
Figure 10 : Résultats des deux groupes sur le volet Energie - Production d'énergie renouvelable.....	23
Figure 11 : Résultats sur le volet Carbone – Réduction des émissions de GES.....	23
Figure 12 : Résultats sur le volet Carbone – Augmentation du flux carbone vers les sols et la végétation.....	24
Figure 13 : Support de travail utilisé dans le cadre de l'atelier sur le plan d'actions avec les élus.....	24
Figure 14 : Extrait du tableau proposé aux élus.....	27
Figure 15 : Atelier de travail sur les synergies possibles entre les acteurs du territoire.....	29
Figure 16 : Identification des 4 tables de travail pour l'atelier "agriculture".....	30
Figure 17 : Identification des 4 tables de travail pour l'atelier "mobilité".....	30
Figure 18 : Identification des 5 tables de travail pour l'atelier "bâtiment et énergie".....	31
Figure 19 : exemple de fiche action complétée qui pourra être proposée dans le plan d'actions des collectivités.....	31
Figure 20 : Ateliers thématiques.....	32
Figure 21 : Lancement de la concertation citoyenne.....	33

## LISTE DES TABLEAUX

---

Tableau 1 : Liste des réunions et participations des élus lors des phases de validation.....	18
Tableau 2 : Liste des réunions et participation - Concertation avec les élus communautaires.....	21
Tableau 3 : Liste des actions (en cours ou nouvelles) qui pourraient être intégrées au PCAET de la CCBB d'après les élus.....	25
Tableau 4 : Liste des actions menées sur le territoire de la CCBB jugées non pertinentes au regard des enjeux du PCAET par les élus.....	26
Tableau 5 : Actions du PCAET co rédigées en comité du pilotage de la CCBB.....	28
Tableau 6 : Liste des réunions et participation - Concertation avec les acteurs socio-économiques.....	28
Tableau 7 : contenu de l'action la plus "plébiscitée" lors de l'atelier agriculture.....	32
Tableau 8 : contenu de l'action la plus "plébiscitée" lors de l'atelier mobilité.....	32
Tableau 9 : contenu de l'action la plus "plébiscitée" lors de l'atelier bâtiment & énergie.....	32
Tableau 10 : Liste des réunions et participation - Concertation citoyenne.....	33
Tableau 11 : Actions du PCAET co rédigées avec les partenaires territoriaux.....	39

# I. INTRODUCTION

- **LES ENJEUX LIES AU CHANGEMENT CLIMATIQUE**
- **LA PRISE EN CHARGE POLITIQUE DE LA QUESTION CLIMATIQUE**
- **LES OBJECTIFS DU PLAN CLIMAT AIR ENERGIE TERRITORIAL**
- **LE TERRITOIRE DE LA COMMUNAUTE DE COMMUNES DU BOCAGE BOURBONNAIS**



# 1. INTRODUCTION

## 1.1. LES ENJEUX LIÉS AU CHANGEMENT CLIMATIQUE

Les enjeux liés au changement climatique

Le changement climatique est défini par le Groupe d'Experts Intergouvernemental sur l'Évolution du Climat (GIEC) comme « *tout changement de climat dans le temps, qu'il soit dû à la variabilité naturelle ou aux activités humaines* ». Cependant, il ne fait plus de doute que ce sont les activités humaines, plus précisément par leurs émissions de gaz à effet de serre, qui sont en train de modifier le climat de la planète.

L'atmosphère est composée de nombreux gaz différents, dont moins de 1% ont la capacité de retenir la chaleur solaire à la surface de la Terre. Ce sont les gaz à effet de serre (GES) qui sont essentiels pour la vie sur Terre. En l'absence de ces gaz, la température du globe serait de  $-18^{\circ}\text{C}$ . Cependant, les activités humaines de ces deux derniers siècles ont eu pour effet de modifier ce phénomène, notamment par l'utilisation des hydrocarbures qui envoient toujours plus de gaz à effet de serre dans l'atmosphère (dont le principal est le dioxyde de carbone,  $\text{CO}_2$ ).

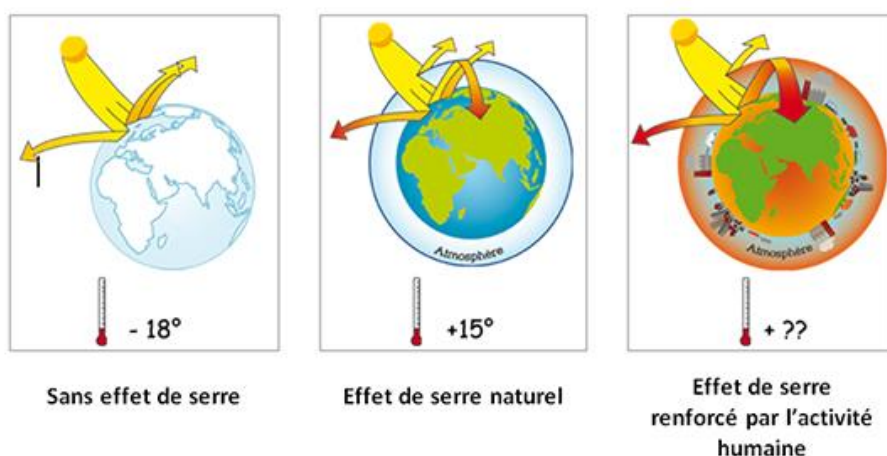


Figure 1 : Le mécanisme de l'effet de serre - Source : Agence de l'Environnement et de la Maîtrise de l'Énergie, 2013

La conséquence principale de cette augmentation de la concentration des gaz à effet de serre dans l'atmosphère serait une élévation moyenne du globe de  $2^{\circ}\text{C}$  à  $6^{\circ}\text{C}$  en 2100, selon le Groupe d'Experts Intergouvernemental sur l'Évolution du Climat. C'est ce qu'on appelle plus communément phénomène du « changement climatique ».

Compte tenu de la quantité de gaz à effet de serre déjà émise dans l'atmosphère, des modifications considérables du climat et de l'environnement sont inéluctables et certaines conséquences sont déjà visibles : hausse du niveau des mers, augmentation de la fréquence et de l'intensité des phénomènes météorologiques violents, fonte des glaces, etc. Il s'agit à présent d'agir sans délai pour lutter et s'adapter au changement climatique.

## 1.2. LA PRISE EN CHARGE DE LA QUESTION CLIMATIQUE

La lutte contre le changement climatique revêt une dimension politique importante. Les principales étapes sont présentées ci-après.



### Au niveau international

- **1992** : Les rencontres du sommet de la Terre à Rio ont lancé la **Convention Cadre des Nations unies sur les changements climatiques (CCNUCC)** qui a été signé par 153 pays (hormis les Etats Unis).
- **1997** : Un engagement planétaire a été pris par les états signataires du « **Protocole de Kyoto** » pour lutter contre le changement climatique et réduire les émissions de GES des pays industrialisés de 5% d'ici 2012.
- **2015** : L'**Accord de Paris** sur le climat a été conclu le 12 décembre 2015 à l'issue de la **21<sup>ème</sup> Conférence des Parties (COP 21)** à la Convention-cadre des Nations Unies sur les changements climatiques. Il est entré en vigueur le 4 novembre 2016, moins d'un an après son adoption. L'objectif de l'Accord de Paris est de renforcer la réponse globale à la menace du changement climatique, dans un contexte de développement durable et de lutte contre la pauvreté.



### Au niveau européen

- **1998** : L'**Europe a signé le « Protocole de Kyoto »** et s'est engagé à réduire ses émissions de GES de 8% par rapport au niveau de 1990, pour la période 2008-2012.
- **2008** : Soucieuse d'aller au-delà des engagements internationaux, le **paquet « énergie-climat »** a été proposé par l'Union européenne et il définit les objectifs « 3 x 20 » pour 2020 :
  - Réduire de 20% les émissions de GES ;
  - Améliorer de 20% l'efficacité énergétique ;
  - Augmenter jusqu'à 20% la part des énergies renouvelables dans la consommation d'énergie finale ;
- **2011** : La **Commission européenne** a publié une « **feuille de route pour une économie compétitive et pauvre en carbone à l'horizon 2050** ». Celle-ci identifie plusieurs trajectoires devant mener à une réduction des émissions de GES de l'ordre de 80 à 95% en 2050 par rapport à 1990 et contient une série de jalons à moyen terme.



### Au niveau national

- **2004** : Afin d'être cohérent avec le « Protocole de Kyoto », la France a travaillé sur un « Plan Climat » national et s'est fixée comme objectif de diviser par 4 ses émissions de GES enregistrés en 1990 d'ici 2050. Cet objectif a été inscrit dans la loi française de Programme d'Orientation de la Politique Energétique (P.O.PE.). Dans ce cadre, le **Plan Climat National** adopté en 2004 et révisé en 2006, fixe les orientations de lutte contre les émissions de GES et d'adaptation aux changements climatiques. Il détaille ainsi les mesures engagées par la France sur les principaux champs d'intervention possibles (exemple : le résidentiel-tertiaire, les transports, l'industrie, etc.).
- **2009 et 2010** : Les **lois Grenelle I et II** ont été adoptées en 2009 et 2010 respectivement et précisent le contexte de mise en œuvre des engagements pris par la France en matière de lutte contre le changement climatique et d'environnement.
- **2015** : La France s'est engagée avec une plus grande ambition par le biais de la **loi relative à la transition énergétique pour la croissance verte (LTECV)** qui inclut les objectifs suivants :
  - Réduire les émissions de GES de 40 % entre 1990 et 2030 et diviser par quatre les émissions de GES entre 1990 et 2050 (facteur 4). La trajectoire est précisée dans les budgets carbone ;
  - Réduire la consommation énergétique finale de 50 % en 2050 par rapport à l'année de référence 2012 en visant un objectif intermédiaire de 20 % en 2030 ;

- Réduire la consommation énergétique primaire d'énergies fossiles de 30 % en 2030 par rapport à l'année de référence 2012 ;
- Porter la part des énergies renouvelables à 23 % de la consommation finale brute d'énergie en 2020 et à 32 % de la consommation finale brute d'énergie en 2030.
- **2019** : La France renforce ses engagements au travers de la loi Energie et Climat dont les objectifs sont les suivants :
  - Porter la part des énergies renouvelables à 33 % de la consommation finale brute d'énergie en 2030.
  - Réduire les émissions de GES d'un facteur supérieur à 6 à horizon 2050 par rapport à 1990, et compenser les émissions résiduelles par du stockage pour atteindre la neutralité carbone à l'horizon 2050.
  - Objectif inchangé pour la réduction des consommations d'énergie finale.



### Au niveau territorial

La loi TEPCV consacre son Titre 8 à « La transition énergétique dans le territoire » et renforce donc le rôle des collectivités territoriales dans la lutte contre le changement climatique par le biais des plans climat-air-énergie territoriaux. Ainsi, toute intercommunalité à fiscalité propre (EPCI) de plus de 20 000 habitants doit mettre en place un plan climat à l'échelle de son territoire. Les enjeux de la qualité de l'air doivent aussi intégrer le plan climat.



### 1.3. LES OBJECTIFS DU PLAN CLIMAT AIR ENERGIE TERRITORIAL

Qu'est-ce qu'un Plan Climat Air Energie Territorial ?

Un **Plan Climat Air Énergie Territorial** (PCAET) est un projet territorial de développement durable dont la finalité est la lutte contre le changement climatique et l'adaptation du territoire à ces évolutions. Le résultat visé est un territoire résilient, robuste et adapté, au bénéfice de sa population et de ses activités.

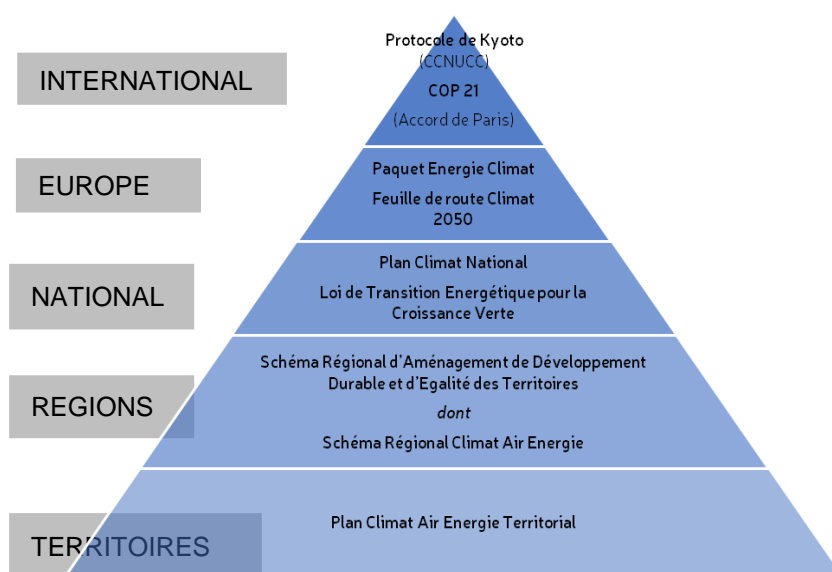


Figure 2 : Positionnement du PCAET dans la politique internationale et nationale de lutte contre le changement climatique

Le contenu et l'élaboration du PCAET sont précisés dans des textes de loi :

- *Le décret n°2016-849 du 28 juin 2016 relatif au plan climat-air-énergie territorial ;*
- *L'ordonnance du 3 août 2016 et le décret du 11 août 2016 ;*
- *L'arrêté du 4 août 2016 relatif au plan climat-air-énergie territorial.*

Le PCAET vise **deux principaux objectifs** dans un délai donné :

- *Atténuer / réduire les émissions de GES pour limiter l'impact du territoire sur le changement climatique ;*
- *Adapter le territoire au changement climatique pour réduire sa vulnérabilité.*

Le Plan Climat est une démarche complète et structurée qui prend en compte de nombreux éléments :

- *Les émissions de gaz à effet de serre du territoire et le carbone stocké par la nature (sols, forêts) ;*
- *Les consommations énergétiques et les réseaux associés ;*
- *Les émissions de polluants atmosphériques ;*
- *Le potentiel en énergies renouvelables du territoire ;*
- *La vulnérabilité aux effets des changements climatiques.*

Consciente des enjeux globaux, et leurs conséquences locales et des contributions qu'elle peut apporter, la communauté de communes du Bocage Bourbonnais a décidé de s'engager dans l'élaboration d'un Plan Climat Air Énergie Territorial.

Engagement concret et structurant, la démarche Plan Climat vise à guider la Communauté de communes du Bocage Bourbonnais, à une prise en compte opérationnelle des questions liées à l'énergie, l'air et le climat dans leurs politiques publiques.

Le PCAET doit être compatible avec le Schéma Régional Climat Air Énergie (SRCAE) qui est co-piloté par le préfet, l'Agence de l'Environnement et de la Maîtrise de l'Énergie (ADEME) et le Conseil Régional. L'objectif de ce dernier est de définir des orientations régionales en matière de lutte contre la pollution atmosphérique, de maîtrise de la demande énergétique, de développement des énergies renouvelables, de réduction de gaz à effet de serre et d'adaptation au changement climatique. Il constitue donc un document cadre sur lequel doit s'appuyer le PCAET.

## 1.4. LE TERRITOIRE DE LA COMMUNAUTE DE COMMUNES DU BOCAGE BOURBONNAIS



Figure 3 : Territoire de la communauté de communes du Bocage Bourbonnais

### COMMUNAUTE DE COMMUNES DU BOCAGE BOURBONNAIS

**25 COMMUNES**  
**735,7 km<sup>2</sup>**  
**13 847 HABITANTS (2015)**

La communauté de communes du Bocage Bourbonnais (CCBB), située dans le département de l'Allier, en région Auvergne-Rhône-Alpes, rassemble 25 communes regroupant une population de 13 847 habitants (donnée 2015). Elle représente une superficie de 735,7 km<sup>2</sup>.

Le territoire localisé au nord du département de l'Allier bénéficie d'une position géographique privilégiée.

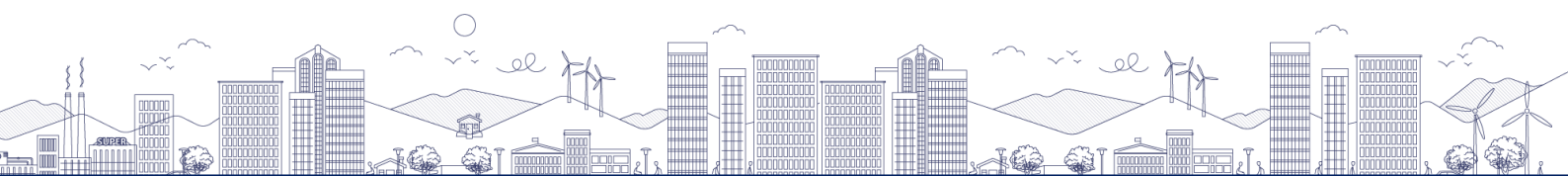
En effet, la communauté de communes se situe à moins 30 minutes de Moulins et à environ une heure de Vichy, de Montluçon et de Clermont-Ferrand. La proximité des autoroutes A89 et A71, ainsi que le passage de la nationale N7 et de la RCEA (Route Centre-Europe Atlantique, prochainement autoroute), permettent une forte accessibilité régionale et nationale.

Très rural du point de vue de ses paysages et de sa structure économique, le territoire de la CCBB est caractérisé par ses prairies, son bocage, son léger relief et une architecture typique.

En participant de manière volontaire à la démarche pilotée par le Syndicat d'Énergie de l'Allier (SDE03), qui souhaite accompagner les 11 EPCI du département dans la réalisation de leur PCAET de manière parallèle et mutualisée, la CCBB a exprimé la volonté de se doter d'une vision globale et transversale permettant un développement durable du territoire, et de s'inscrire dans une démarche départementale cohérente. Ceci représente également pour le territoire un levier pour valoriser ses ressources, tant forestières qu'agricoles

# II. LA DEMARCHE DE CONCERTATION ET DE CO-CONSTRUCTION

- **LA CHRONOLOGIE**
- **LES REUNIONS DE CADRAGE**
- **LES REUNIONS DE PILOTAGE**
- **LES REUNIONS DE CONCERTATION ET DE CO-CONSTRUCTION**



## 2. LA DEMARCHE DE CONCERTATION ET DE CO-CONSTRUCTION

Le livre blanc de la concertation et de la co-construction retrace le processus mis en place par la CCBB pour mobiliser les parties prenantes du PCAET. La Communauté de Communes a pris la décision, pour l'écriture de son premier Plan Climat volontaire, de s'inscrire dans une démarche départementale initiée par le Syndicat Départemental de l'Energie de l'Allier (SDE 03) : mener simultanément les PCAET des 11 EPCI du département, obligés et non obligés. Certaines étapes de concertation ont ainsi été mutualisées à l'échelle du département ou à l'échelle du Pays de Moulins Auvergne.

Il s'agit d'un document non obligatoire juridiquement. Il a néanmoins été décidé de l'élaborer afin de mettre en valeur le processus volontaire développé par la collectivité et le SDE 03 pour concerter et co-construire sa démarche. Il se veut transparent sur la méthode employée.

L'élaboration d'un PCAET se fait en 3 phases successives :

- Le **diagnostic territorial** : qui vient faire l'état des lieux du territoire sur les volets de l'air, de l'énergie, et du climat ;
- La **stratégie territoriale** : qui vient définir les objectifs et les grands axes stratégiques aux horizons 2030 et 2050, qui sont les orientations vers lesquelles le territoire souhaite se projeter ;
- Le **plan d'actions** : qui vient décliner les objectifs de la stratégie en fiche actions opérationnelles sur les 6 prochaines années avec l'identification des porteurs d'actions, et des outils de suivi.

La réussite de ces 3 phases dépend de la manière dont elles sont construites. Pour répondre au mieux aux attentes et aux spécificités du territoire, la collectivité a souhaité co-construire le PCAET, et a engagé une démarche de **concertation** pendant les phases d'élaboration de la stratégie et du plan d'actions.

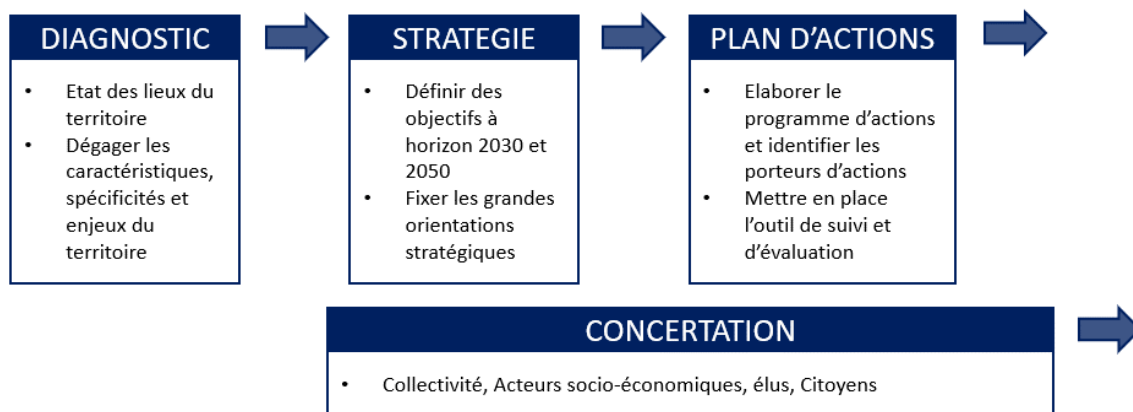


Figure 4 : Représentation des différentes phases constituant le PCAET

## 2.1. CHRONOLOGIE

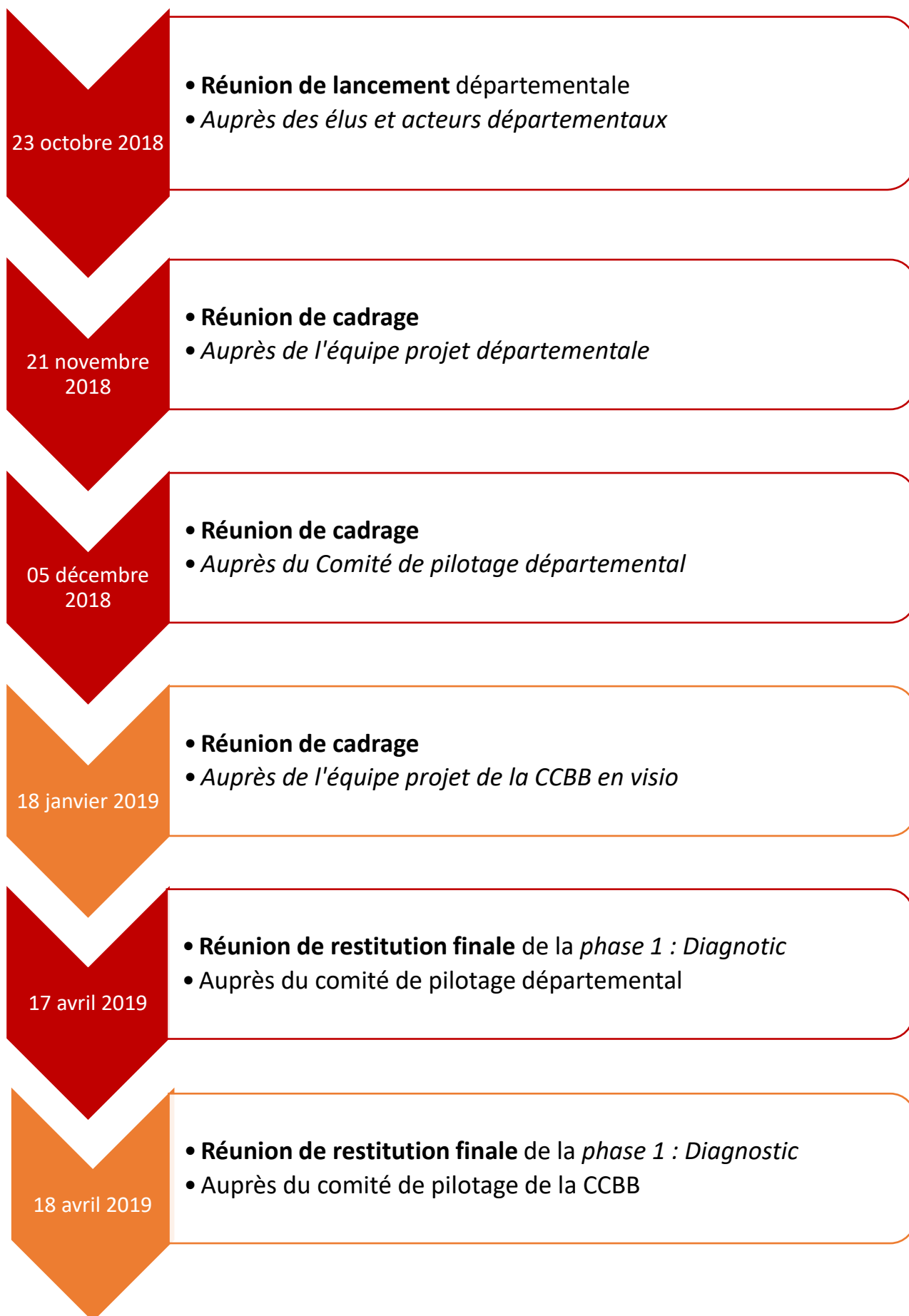
Le Plan Climat Air Energie de la Communauté de Communes du Bocage Bourbonnais suit la chronologie schématisée ci-après. Il commence par **un temps de cadrage** (entre les bureaux d'étude (BE) missionnés et le syndicat d'énergie, puis entre les BE et le comité de pilotage départemental et enfin entre les BE et les EPCI-établissement public de coopération intercommunale), point de départ de la démarche. La restitution des diagnostics intervient à la fin de la première phase.

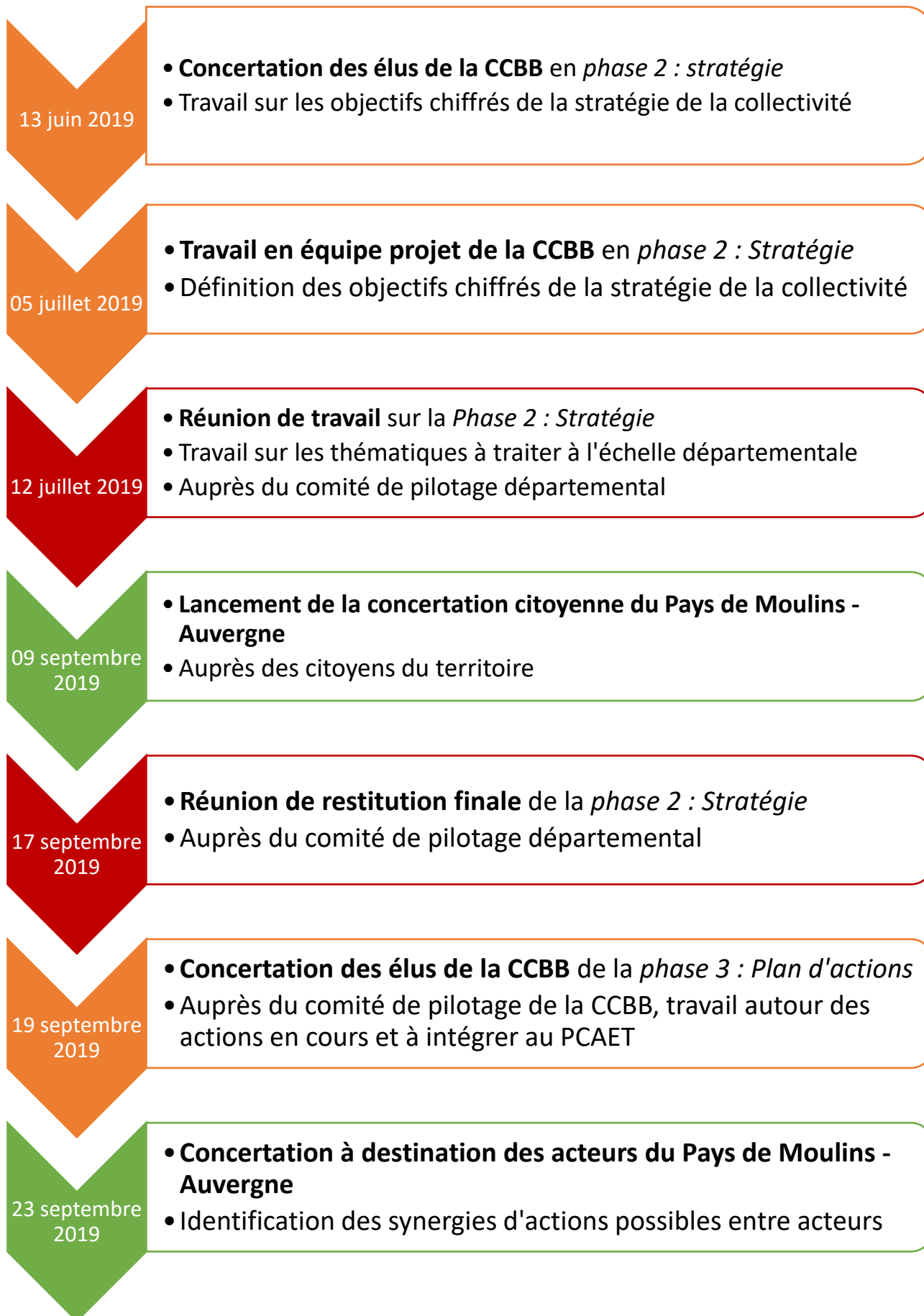
La concertation débute ensuite, avec l'organisation d'ateliers de travail à destination de divers publics, en parallèle des phases d'élaboration de la stratégie et du plan d'actions.

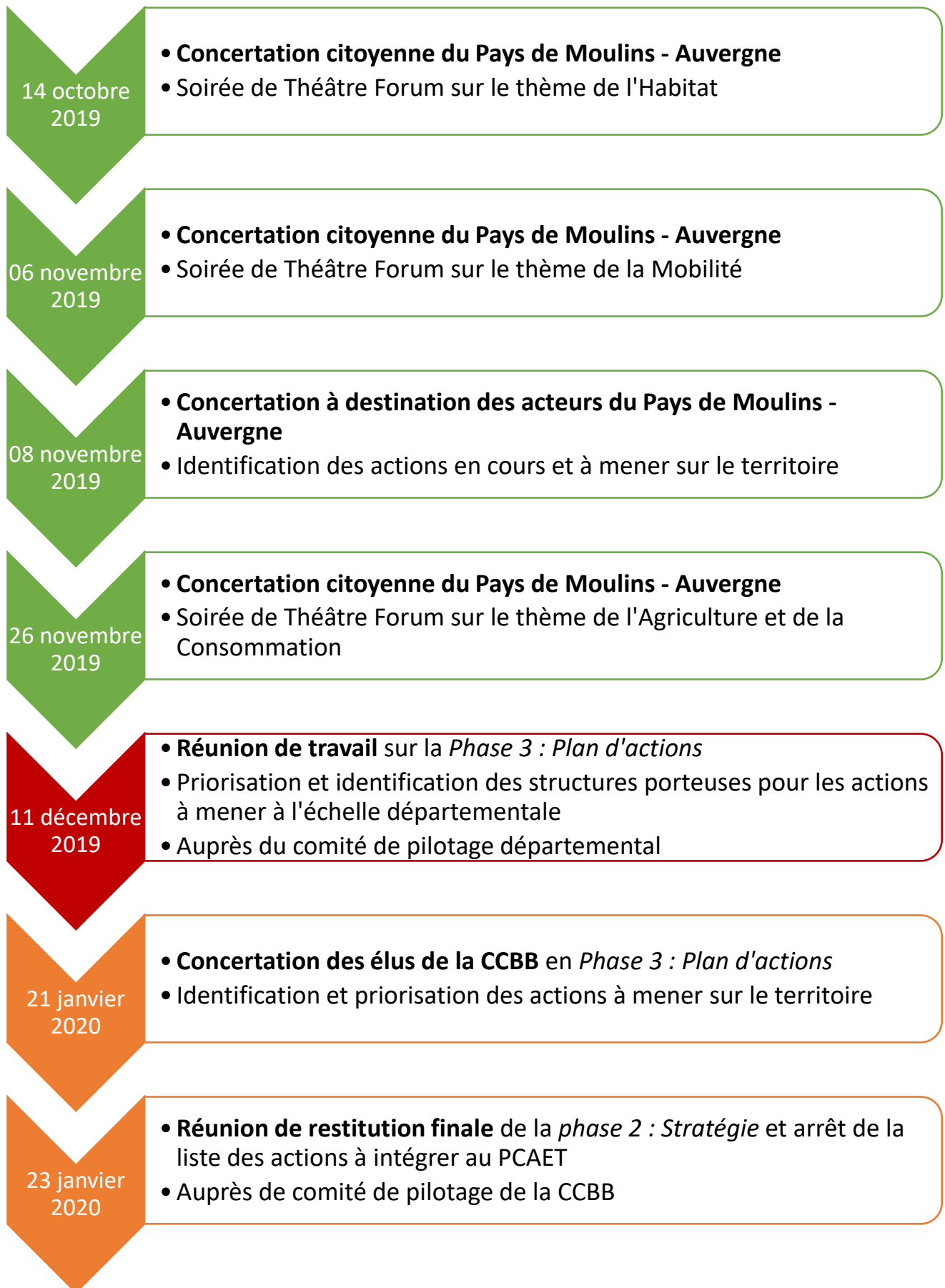
Afin de mener à bien l'élaboration de la mission, tant à l'échelle de l'EPCI qu'à l'échelle départementale, plusieurs instances de décisions ont été établies :

- *Une **équipe projet départementale**, constituée du SDE 03 et des bureaux d'étude E6 (en charge des PCAET) et EVEN (en charge de leurs Evaluations Environnementales Stratégiques). Son rôle est de préparer les COPIL départementaux et de cadrer la méthodologie de mobilisation des acteurs à mettre en place ;*
- *Un **Comité de Pilotage départemental**, constitué du SDE03, des deux bureaux d'étude, de deux représentants par EPCI (un élu et un technicien), de la DDT et du Conseil Départemental. Son rôle est de valider les méthodologies employées et les résultats de chacune des phases ;*
- *Une **équipe projet propre à la CCBB**, constituée de la directrice générale des services (Magalie Decerle), de la Vice-Présidente en charge du suivi du PCAET (Mme Sylvie Edelin puis Mme Brigitte Olivier), de l'animatrice PCAET du SDE 03 référente à l'échelle du Pays de Moulins Auvergne (Camille Sorin) et des deux bureaux d'étude. Son rôle est le contrôle de la cohérence des documents produits à l'échelle de l'EPCI et la préparation des comités de pilotage internes. L'équipe projet de la CCBB participe aux Copil départementaux ;*
- *Un **comité de pilotage propre à la CCBB**, constitué des membres du bureau communautaire. Il valide chacune des étapes de la démarche et prépare la validation définitive en Conseil Communautaire.*

La frise ci-après montre que les phases de concertation et les phases de pilotage sont entremêlées et dépendantes les unes des autres.









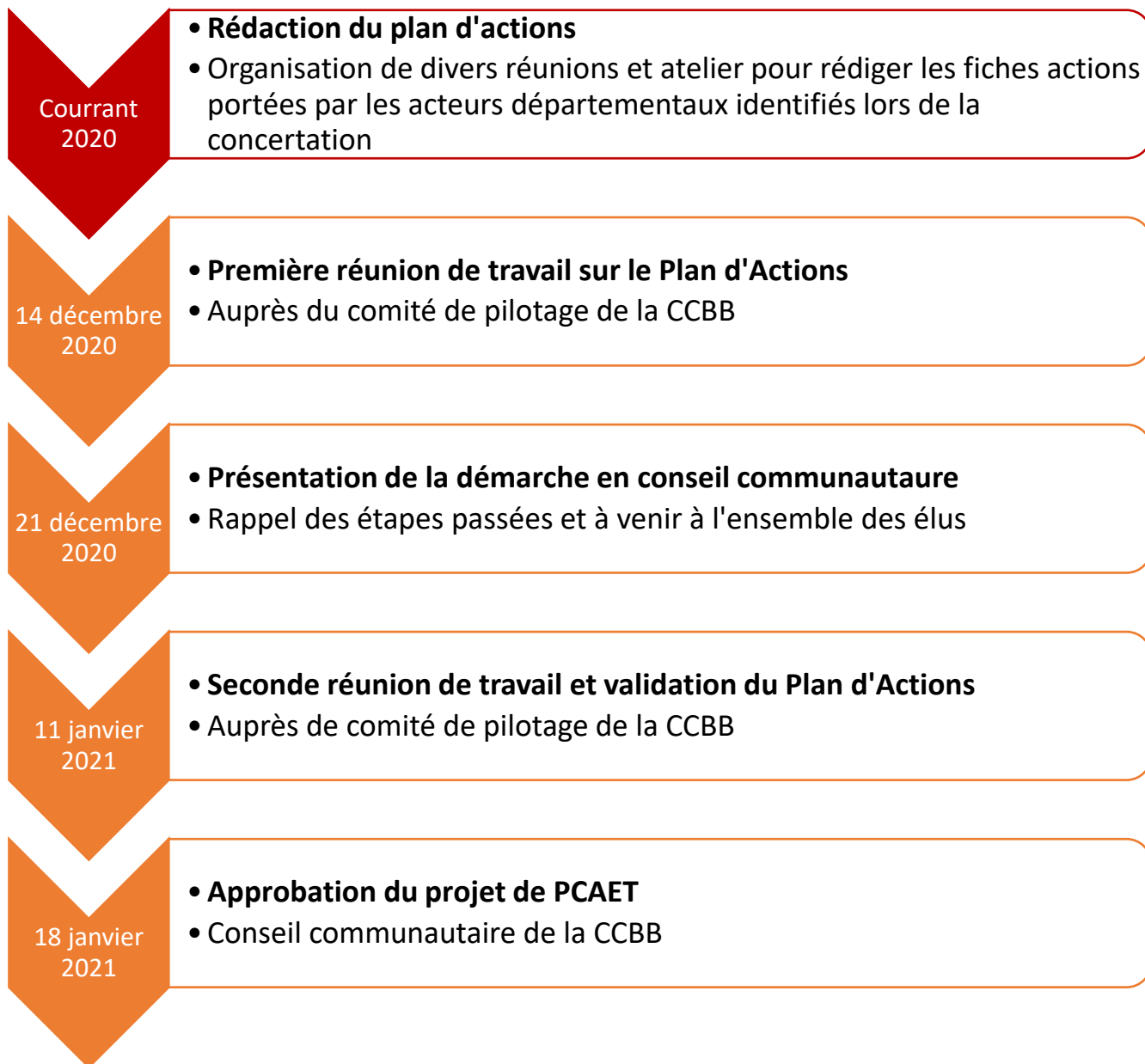


Figure 5 : Chronologie et thématiques des réunions de la démarche PCAET sur la CCBB

## 2.2. REUNIONS DE CADRAGE

Afin d'organiser le cadre de l'élaboration des 11 PCAET de manière conjointe, plusieurs réunions de cadrage ont été organisées.

La première réunion a eu lieu le 21 novembre 2018 avec l'équipe projet départementale. Ce fut d'abord l'occasion pour les bureaux d'étude de rencontrer l'équipe du Syndicat d'Énergie de l'Allier mobilisée pour la démarche. Les finalités de cette première réunion étaient de :

- *Cadrer l'organisation de la démarche de concertation à mener tant à l'échelle départementale qu'à l'échelle de chacun des EPCI ;*
- *Identifier le découpage géographique à opérer : un référent E6 par EPCI, des instances de validation et de réflexion dans chacun des EPCI et à l'échelle départementale, une concertation des citoyens et des acteurs socio-économiques menée à l'échelle des 3 Pays pour éviter une sur-mobilisation, etc. ;*
- *Convenir du calendrier de la démarche qui doit permettre une restitution du PCAET. Pour respecter ces objectifs, un planning en ligne a été mis en place à destination des EPCI et du SDE03 ;*
- *Convenir de l'organisation globale de la mission et des prochaines étapes (collecte des données, planification, liste des acteurs à mobiliser, identité visuelle, ...).*

Suite à cela, un COPIL départemental de cadrage a été organisé le 5 décembre 2018. L'objectif était de présenter les deux bureaux d'étude sélectionnés aux représentants des intercommunalités de l'Allier ainsi que les différents référents, de valider conjointement la méthodologie d'élaboration du PCAET, de son EES (Évaluation Environnementale Stratégique), et de la concertation.

Enfin, une réunion de cadrage a été organisée en visioconférence avec l'équipe projet de la CCBB le 18 janvier 2019, pour présenter plus précisément la démarche et les attentes internes et identifier les données à fournir pour la réalisation du diagnostic.

## 2.3. REUNIONS DE PILOTAGE : VALIDATION DES DIAGNOSTICS, DE LA STRATEGIE ET DU PLAN D' ACTIONS

Chacune des 3 phases comprend une restitution finale en comité de pilotage.

Dispositif	Mobilisation
Validation du diagnostic	14 participants dont 8 élus
Validation de la stratégie	11 participants dont 8 élus
Validation du plan d'actions	14 participants dont 11 élus
Validation finale du PCAET	

Tableau 1 : Liste des réunions et participations des élus lors des phases de validation

### 2.3.1. Restitution de la phase 1 : diagnostic

L'objectif de cette réunion était de présenter les résultats du diagnostic et de partager les enjeux du territoire. Cette restitution a eu lieu le 18 avril 2019 en comité de pilotage. Elle a réuni **14 participants**.

La synthèse du diagnostic est présentée pour chacun des volets Air Énergie Climat par le bureau d'étude E6 :

- *AIR : Qualité de l'air et émissions de polluants atmosphériques.*
- *ÉNERGIE : Consommations énergétiques, autonomie énergétique, potentiel de développement des énergies renouvelables.*
- *CLIMAT : Émissions de gaz à effet de serre, séquestration carbone par les sols et les végétaux, vulnérabilité et adaptation au changement climatique.*

L'Etat Initial de l'Environnement a ensuite été présenté par le bureau d'étude EVEN. Cette partie du diagnostic expose les enjeux patrimoniaux et paysagers du territoire, ses ressources naturelles et des indicateurs de santé et bien-être des habitants que le plan d'actions du PCAET ne devra pas venir dégrader.

### 2.3.2. Restitution de la phase 2 : stratégie

L'objectif de cette réunion était de présenter les choix stratégiques dans lesquels le territoire doit s'inscrire. Cette restitution a eu lieu le 23 janvier 2020 en comité de pilotage. Elle a réuni **11 participants**.

La réflexion sur la stratégie est inspirée de plusieurs éléments abordés en début de réunion :

- *Un rappel des étapes de la concertation et des attentes des élus communautaires qui en sont ressorties.*
- *Un rappel des chiffres clés, notamment du potentiel de développement des énergies renouvelables, et des enjeux du diagnostic territorial,*
- *Un rappel des objectifs nationaux (LTEPCV) et régionaux (SRADDET).*

Afin de se caler au maximum avec le calendrier de la démarche départementale, cette réunion de validation a été suivie d'un temps de travail autour des actions à intégrer dans le PCAET.

### 2.3.3. Restitution de la phase 3 : plan d'actions

Suite à la validation de la liste d'actions à intégrer dans le PCAET en janvier 2020, le comité de pilotage s'est réuni à deux reprises pour relire et valider les fiches rédigées par les partenaires territoriaux et rédiger les fiches qui seront portées par les agents de la collectivité.

Cette validation porte notamment sur le déroulé de l'action, les moyens humains et financiers à dédier ainsi que les objectifs et les indicateurs de suivi pour les 6 ans à venir.

## 2.4. REUNIONS DE CONCERTATION ET LA CO-CONSTRUCTION

La concertation a été une étape essentielle dans l'élaboration des phases de stratégie et de plan d'actions du PCAET de la CCBB. Les résultats du diagnostic, notamment sur les émissions de gaz à effet de serre (GES) et la vulnérabilité du territoire au changement climatique ont en effet démontré que seules les sphères de compétences de la Communauté de Communes pourraient difficilement atteindre les objectifs.

Partant de cette observation, l'implication d'un maximum d'acteurs du territoire semblait indéniable. De plus, dès le lancement de la démarche, l'intercommunalité et le SDE03 ont exprimé leur volonté forte de mobiliser un maximum d'acteurs locaux dans l'élaboration puis la mise en œuvre du PCAET.

*LA CONCERTATION : c'est informer, écouter et prendre en compte*

*« La concertation est un processus de construction collective d'un projet avec les acteurs concernés : c'est un enrichissement du processus de décision, par l'implication des personnes concernées. Concerter, c'est aussi être prêt à revisiter le contenu d'un projet, cela implique d'avoir envie de le mettre en discussion en profondeur, de permettre une confrontation et une explicitation des points de vue des acteurs. La concertation est alors pleinement réalisée lorsqu'elle permet la co-construction. C'est-à-dire que ceux qui sont habituellement vus comme les destinataires d'action engagées par des autorités compétentes se trouvent réinvestis de la capacité d'intervenir sur la définition de ces actions ». (Source : ADEME)*

La Communauté de Communes s'est donc attachée à mobiliser les services de la collectivité, les élus communautaires, les citoyens, les acteurs économiques et les partenaires stratégiques du territoire afin de faire émerger des propositions d'actions pertinentes. Pour cela, plusieurs ateliers ont été organisés avec des méthodes de concertation différentes en fonction des participants. De plus, afin de mener à bien la concertation sur l'ensemble du département sans sur-mobiliser les structures locales, plusieurs échelles de mobilisation ont été mises en place :

- *3 ateliers de travail avec les élus dont l'objectif était, dans un premier temps, de définir pour le territoire des objectifs de réduction des consommations d'énergie et développement des énergies renouvelables (sur la base de l'utilisation de l'outil Stratégie du bureau d'étude E6), puis, dans un second temps, de définir les actions que la collectivité mène déjà ou que les élus souhaiteraient intégrer au PCAET. Ces deux ateliers ont eu lieu en phase Stratégie. Un atelier a ensuite été organisé en phase Plan d'Actions au cours duquel les élus ont étudié les actions proposées lors de la concertation et priorisé celles qu'ils souhaitaient inscrire dans leur PCAET. Ces ateliers ont été menés de manière individuelle pour les élus de la collectivité ;*
- *4 soirées avec les citoyens, dont une soirée introductive de présentation de la démarche PCAET, des modalités de concertation mises en œuvre ainsi que des enjeux du diagnostic. Pour les trois autres soirées, des théâtres forum ont été organisés portant sur trois thématiques issues des enjeux locaux : l'habitat, la mobilité et l'agriculture. Ces animations ont été organisées à l'échelle des trois Pays sur le département. La concertation citoyenne a donc été menée pour la CCBB à l'échelle du Pays de Moulins – Auvergne, conjointement avec Moulins Communauté et la CC d'Entr'Allier Besbre et Loire. Les réunions ont été organisées dans différentes communes afin de permettre à un maximum de personnes d'être présentes à au moins une soirée ;*
- *2 temps de travail avec les acteurs et partenaires du territoire, incluant également les élus et agents de la collectivité, pour recueillir les actions existantes et qui ne seraient pas forcément connues de la collectivité, et travailler sur l'identification d'éventuelles nouvelles actions. Ces ateliers ont également été organisés à l'échelle du Pays de Moulins-Auvergne. Les partenaires identifiés comme porteurs d'actions dans le cadre du PCAET ont par la suite été rencontrés de manière individuelle ou collective par les chargées de mission PCAET du SDE 03 afin de préciser les projets et rédiger les fiches actions associées.*

Le détail et les résultats de chacune de ces réunions sont exposés ci-après.

### 2.4.1. Concertation avec les élus

#### Dispositif

Outils « Stratégie » du bureau d'étude E6

Réflexion autour des actions souhaitées par les élus

Sélection et priorisation des actions

Co rédaction des actions « internes »

Tableau 2 : Liste des réunions et participation - Concertation avec les élus communautaires

#### Atelier de définition des objectifs chiffrés de la stratégie

Cette réunion a eu lieu le 13 juin 2019 et a réuni **deux groupes d'élus**. L'objectif était de réfléchir à la transition énergétique du territoire : est-il envisageable de réduire les consommations énergétiques et de développer la production d'énergie renouvelable pour tendre vers un « territoire à énergie positive » (territoire TEPOS) ? Est-il possible de réduire les émissions de gaz à effet de serre tout en augmentant la capacité du territoire à stocker du carbone chaque année, et ainsi tendre vers la « neutralité carbone » ?

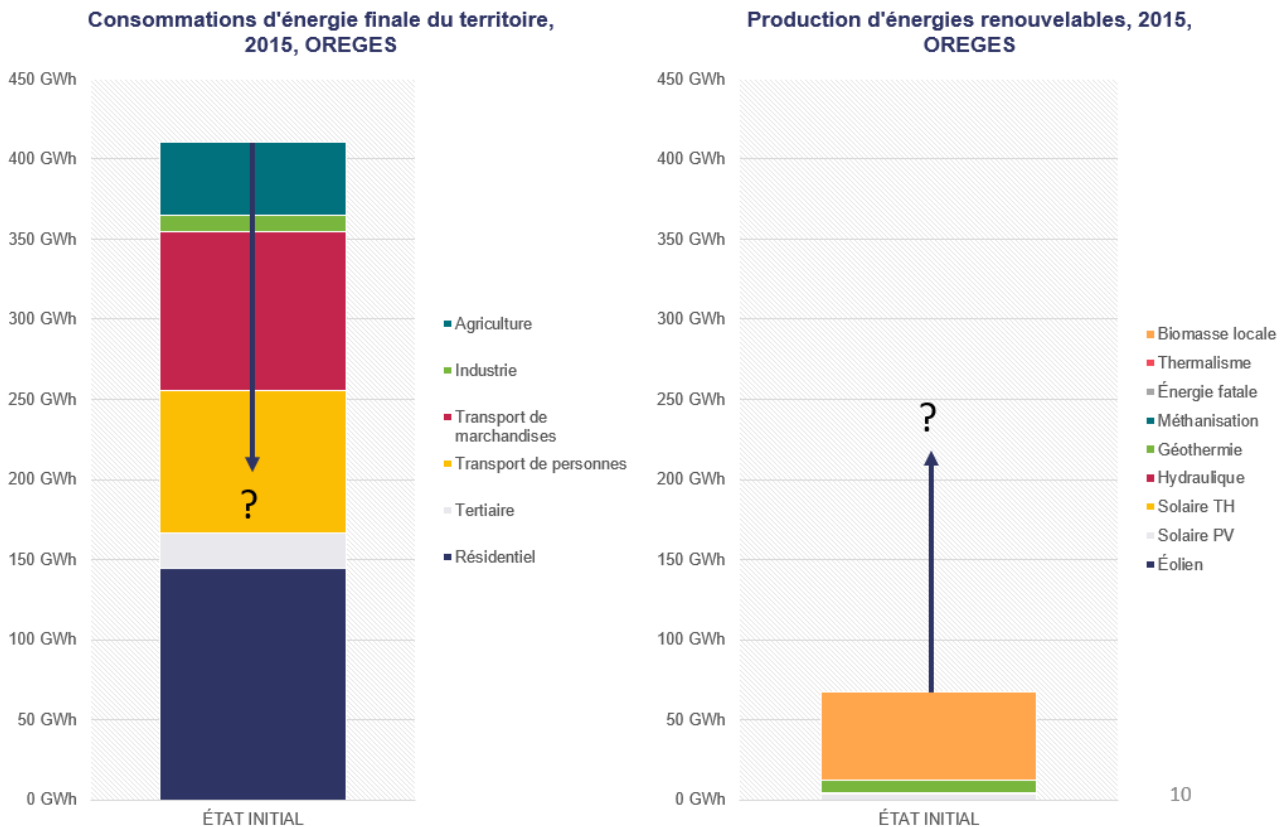


Figure 6 : Balance énergétique actuelle du territoire, 2015

Pour réfléchir à cet objectif, les élus ont manipulé, par groupe, un support de réflexion sous format Excel mis au point par le bureau d'études E6, et inspiré de l'outil Destination TEPOS.

Le support Excel est composé de 2 onglets : un premier pour travailler sur le volet énergie et un second sur le volet carbone.

#### Volet Energie :

Les consommations énergétiques du territoire sont représentées, par secteur, sur le côté gauche de la feuille. Les potentiels de production d'énergie renouvelable (ENR) sur le territoire sont représentés de l'autre côté. Sur

le côté gauche de la feuille est également proposée, pour chaque secteur pris en compte dans le PCAET, une liste d'actions qui peuvent être mises en œuvre pour réduire les consommations d'énergie. A l'aide des curseurs, les participants pouvaient faire évoluer l'ambition des actions (nombre de logements rénovés, nombre de personnes se déplaçant en vélo, etc.). Idem de l'autre côté pour les actions de production d'énergie. L'objectif donné à chacun des groupes était le suivant : se projeter à l'horizon 2030 et proposer un mix d'actions permettant d'atteindre l'objectif de la loi de transition énergétique pour la croissance verte à cet horizon temporel (signifié par les deux droites rouges sur le graphique central de la feuille).

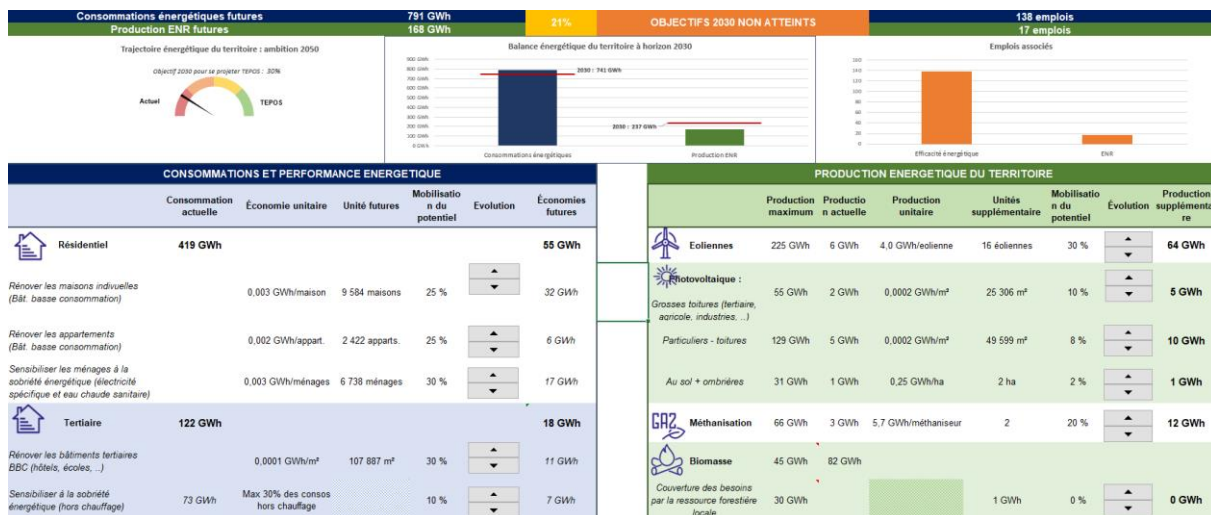


Figure 7 : Outil utilisé par les élus lors de la réunion de concertation stratégique - Partie Energie

Une interface similaire a été utilisée pour le volet Carbone (actions de réduction des émissions mises en parallèle avec des actions de stockage de carbone).

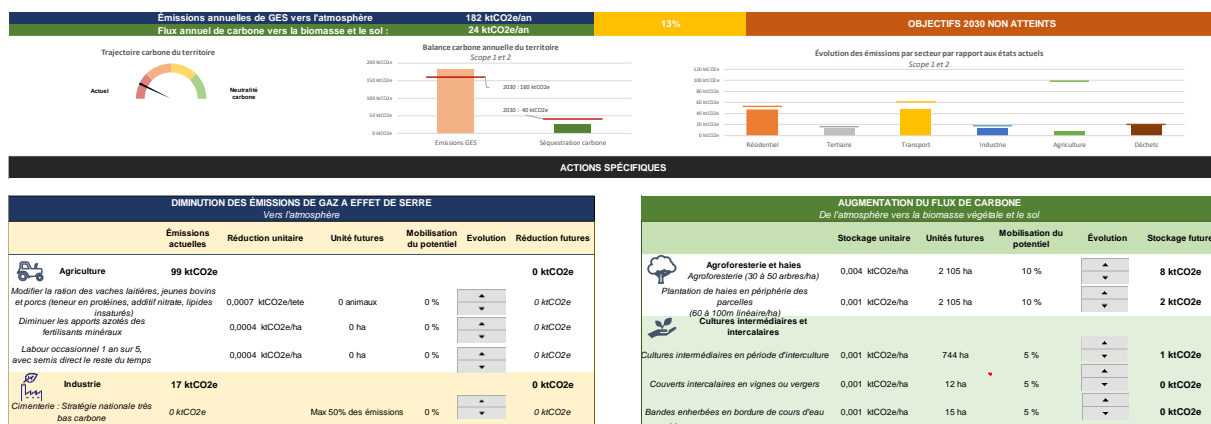


Figure 8 : Outil utilisé par les élus lors de la réunion de concertation stratégique - Partie Carbone

Le détail des différents éléments du tableau est présenté en **annexe 4**.

Le support de réflexion a été manipulé par différents groupes de travail sur la partie énergie, qui n'ont pas abouti au même résultat. Cet exercice a favorisé les échanges et les débats. Cependant, sur le volet carbone, un des deux groupes n'a pas eu le temps de manipuler l'outil. Ces retours ont nourri le choix d'une stratégie et d'un plan d'actions en adéquation avec les attentes du territoire.

### Consommations résiduelles par secteur et par groupe

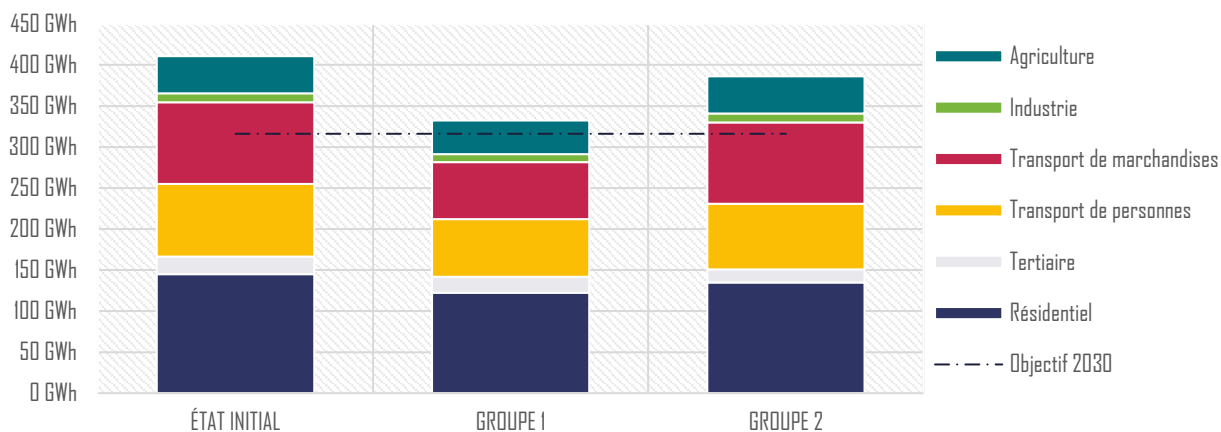


Figure 9 : Résultats des deux groupes sur le volet Energie - Maitrise de l'énergie

### Actions de production ENR par secteur et par groupe

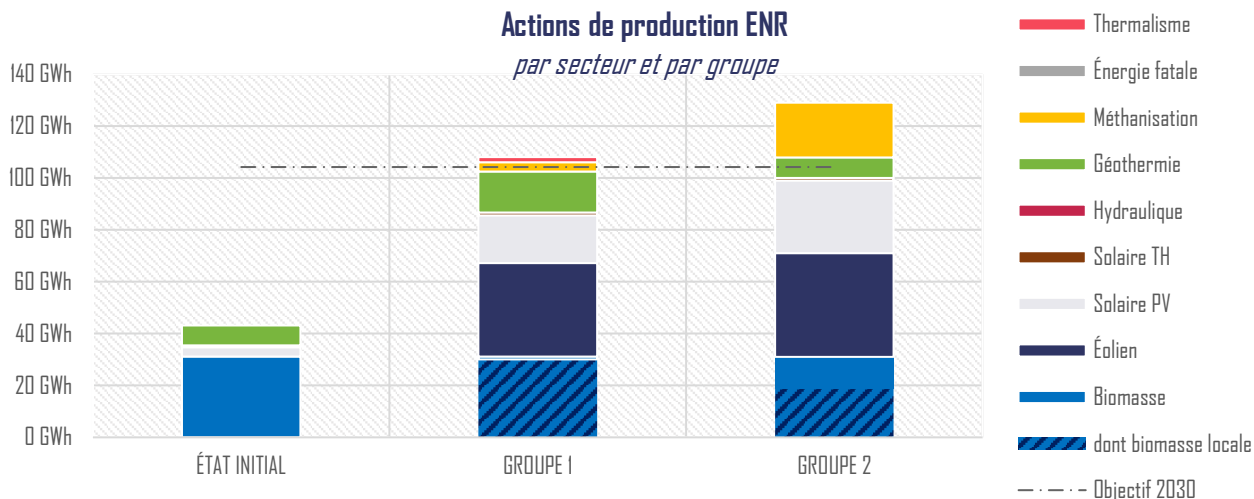


Figure 10 : Résultats des deux groupes sur le volet Energie - Production d'énergie renouvelable

### Émissions GES résiduelles par secteur et par groupe

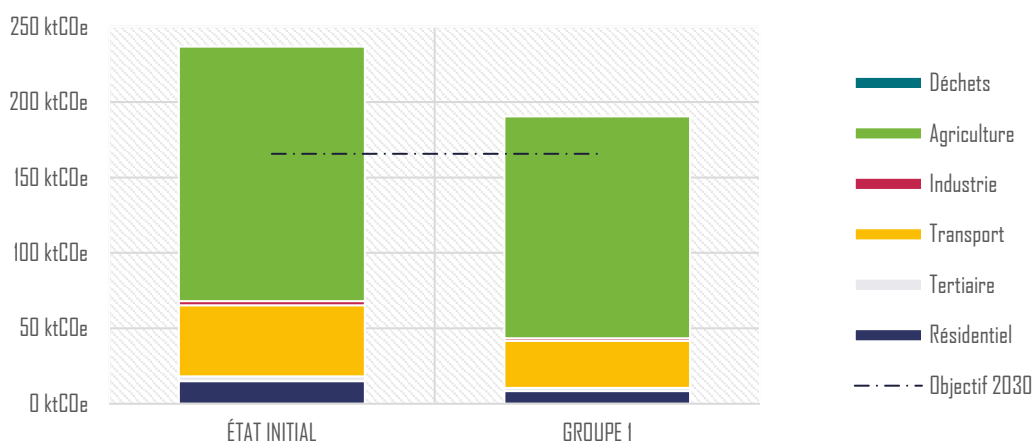


Figure 11 : Résultats sur le volet Carbone – Réduction des émissions de GES

## Actions de séquestration carbone *par secteur et par groupe*

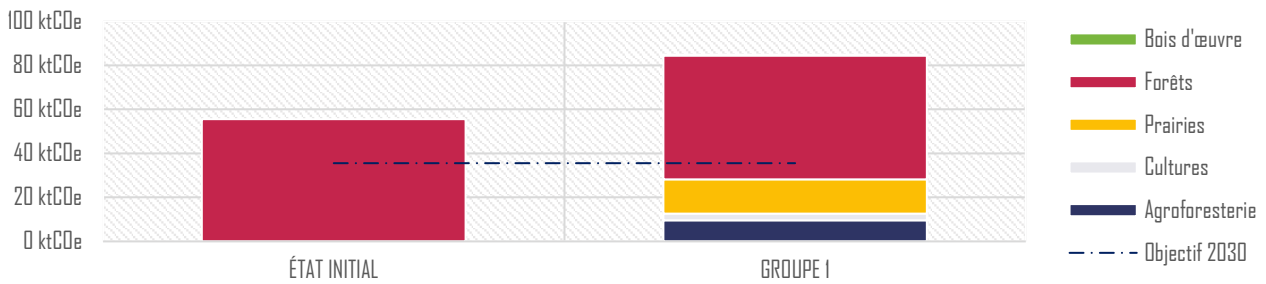


Figure 12 : Résultats sur le volet Carbone – Augmentation du flux carbone vers les sols et la végétation

### Atelier de travail sur le plan d'actions

Suite à des difficultés pour les membres du comité de pilotage de se rendre disponibles le 19 septembre, la réunion de restitution de la stratégie initialement prévue à cette date a été décalée, et un atelier de travail autour des actions menées par la CCBB qui pourraient être intégrées dans le PCAET et des nouvelles actions a été organisé.

Cette réunion a réuni **plusieurs élus** ainsi que l'équipe projet du PCAET.

Les participants étaient invités à remplir des fiches sur lesquelles ils inscrivaient les actions menées sur le territoire de la Communauté de Communes qu'ils trouvaient pertinentes ou non au regard des enjeux du PCAET. Les élus étaient ensuite invités à proposer de nouvelles actions, pertinentes au regard des enjeux du PCAET, qu'ils souhaitaient voir intégrées au projet.

ATELIER CCBB

Citez une bonne pratique / action / projet, mis en place par la collectivité qui vous paraît pertinent au regard des enjeux du PCAET

Axe stratégique :

Descriptif de l'action :

Freins :

Leviers :





23

Figure 13 : Support de travail utilisé dans le cadre de l'atelier sur le plan d'actions avec les élus



## Les résultats de l'atelier :

### Actions pertinentes :

Intitulé de l'action	Etat de l'action	Domaine du PCAET	Public visé	Commentaires
Livraison de produits locaux à domicile	Projet	Alimentation	Particuliers	Réflexion en cours dans le cadre du Territoire 0 Chômeurs.  Sur le territoire, la vente en directe de produits alimentaires est limitée par le nombre de produits disponibles. Par exemple, il n'y a pas de production de fruits et légumes
Dématérialisation de documents	En cours	Consommation et déchets	Interne à la comcom	La dématérialisation permet, d'un côté, de réduire les consommations de papier et donc la production de déchets de la collectivité. Cependant, le stockage sur des serveurs des documents est à l'origine d'importantes consommations d'énergie
Gestion technique centralisée des consommations d'électricité dans les communes	En cours à Tronget	Consommation d'énergie	Interne à la comcom	Mis en place avec le SDE03, à généraliser sur les autres communes membres
Soutien au programme « Habiter mieux » de l'ANAH	En cours	Consommation d'énergie	Résidents	Depuis 2011
Construction d'un bâtiment passif	Projet	Consommation d'énergie	Interne à la comcom	Construction du premier bâtiment passif de la comcom en projet
Mise en place du Transport à la Demande	En cours	Mobilité	Territorial	
Création d'une maison de santé avec 3 maisons satellites	Réalisé	Mobilité	Territorial	Plutôt que de construire une maison de la santé unique pour tout le territoire, 4 petites ont été construites, au plus proche des habitants. Cela permet de faire se déplacer les médecins entre les différents sites plutôt que l'intégralité des patients
Réhabilitation de chemins de randonnée	En cours	Mobilité	Territorial	
Mise en place d'une politique environnementale (Atlas de la Biodiversité Communale, plans de gestion des haies, actions de sensibilisation)	En cours	Général	Territorial	

Tableau 3: Liste des actions (en cours ou nouvelles) qui pourraient être intégrées au PCAET de la CCBB d'après les élus

### Action non pertinentes :

Intitulé de l'action	Domaine du PCAET	Public visé	Commentaires
Pas de réflexion territoriale sur l'offre et les besoins en énergie sur le territoire, notamment pour le gaz, le bois, l'électricité	Consommation d'énergie	Territorial	A l'échelle de la nouvelle comcom, les services n'ont pas de vision des besoins énergétiques des ménages, des sources de chauffage utilisés en priorité par commune, des tracés des réseaux, etc. Cela fait partie des éléments qui seront fournis dans le cadre du diagnostic PCAET
Peu d'isolation des bâtiments, et de réflexion sur les consommations vertueuses	Consommation d'énergie	Interne à la comcom	
Pas de pose de panneaux photovoltaïque (PV) sur les toitures des bâtiments communaux	Energies renouvelables	Interne à la comcom	Les bâtiments situés à proximité de patrimoines classés ne peuvent pas accueillir de PV sur leur toiture. En pratique cela dépend surtout de l'avis des Architectes de Bâtiments de France. Certains l'acceptent si cela ne se voit pas trop.
Mauvaise gestion de l'énergie pour les bâtiments de la comcom et des communes, tant dans la	Consommation d'énergie et énergies renouvelables	Interne à la comcom	Intégré les deux idées supérieures

consommation que dans la production			
Installation d'éoliennes	Energies renouvelables	Territorial	Les élus ont besoin d'éclairage sur les impacts environnementaux globaux de l'éolien, et également sur la crédibilité des entreprises qui viennent en installer.
Pas de récupération de la chaleur fatale des thermes	Energies renouvelables	Territorial	Une étude avait été menée par le SDE : l'eau chaude est récupérée après les thermes, et n'est donc pas assez chaude pour être utilisée seule. Il faudrait compléter cela avec une chaudière et créer un réseau de chaleur, mais actuellement la densité énergétique du site ne permet pas d'en rentabiliser un. Ces réflexions doivent être réouvertes en cas de développement du centre bourg, et donc d'augmentation des besoins en chaleur.
Peu d'organisation pour les déplacements aux réunions, peu de covoiturage	Mobilité	Interne à la comcom	Les élus et agents ont le réflexe de covoiturer entre personnes résident dans la même commune pour aller à une réunion, mais cela n'est pas organisé à un niveau global. Ils pourraient par exemple s'arrêter prendre plusieurs personnes résident sur le chemin.
Bornes de recharge électriques sous utilisées	Mobilité	Territorial	Certains emplacements de bornes ont été mal choisis. Quand elles sont à proximité d'un supermarché, cela se justifie car les gens y restent suffisamment longtemps pour charger leur voiture. A d'autres endroits, il n'y a rien à faire à proximité des bornes.
Pas d'action coordonnée autour de la politique de l'habitat et de l'urbanisme	Général	Territorial, compétences internes aux communes	Les communes ont la compétence urbanisme, et il est difficile d'avoir une réflexion globale cohérente. La comcom aurait besoin d'une aide extérieure pour réfléchir de manière globale à cette thématique.
Création de nouveaux lotissements et non réhabilitation des centres bourgs	Occupation de l'espace	Territorial	Les logements qui ont été réhabilités en centre bourg sont déjà loués, ce qui montre que les gens ont de l'intérêt pour cette zone. Cependant, pour les promoteurs, c'est plus facile de partir de zéro, et, d'après un élu, certaines personnes cherchent à se loger à l'extérieur du bourg pour avoir accès à un jardin et à une place de parking.
Goudronnage des places de parking	Occupation de l'espace	Territorial	Plusieurs solutions de substitution sont imaginées : - Alvéoles, mais elles ne sont pas adaptées au parking sur lesquels les voitures roulent, cela s'adapte seulement aux places de parking; - Pavés creux, mis en place en ville en remplacement des alvéoles; La collectivité a besoin d'accompagnement technique pour trouver les bonnes solutions

Tableau 4 : Liste des actions menées sur le territoire de la CCBB jugées non pertinentes au regard des enjeux du PCAET par les élus

### Atelier de sélection et de priorisation des actions

Suite à la phase de concertation auprès des acteurs socio-économiques et des citoyens, une dernière réunion de travail avec les élus a été organisée le 21 janvier 2020.

Pour cette réunion, l'ensemble des actions proposées par les élus, les partenaires et les citoyens a été rassemblé sur de grands tableaux et organisé suivant les 5 axes stratégiques validés par le comité de pilotage.

Axe	Thème	Intitulé	Porteur	Public à l'origine	Etat de l'action	Actions Prioritaires	Actions secondaires
4 : Développer l'économie locale et circulaire	Développer les circuits de proximité	Développer la monnaie Locale Le Soudicy	Le Soudicy	Acteurs	En cours		
		Réaliser une PAT départemental et trouver des débouchés pour l'agriculture durable	Non déterminé	Acteurs	Idée		
		Réaliser un PAT à l'échelle de la CCBB	CCBB	Agents, Acteurs, Elus	En cours		
		Faciliter la livraison de produits locaux pour les cantines, organiser la logistique nécessaire - inclus dans le PAT	CCBB, Communes membres	Acteurs, élu de la collectivité	Idée		
		Etudier la possibilité de créer une cuisine centrale	CCBB, a mutualiser avec les EPCI voisins	E6	Idée		
		Créer un abattoir coopératif : SICABA	ADET, association d'agriculteurs	Recensement animatrice	Fait		
	Faciliter la reprise agricole	Proposer des outils pour faciliter des installations d'agriculteurs sur le territoire, selon les caractéristiques des projets	CCBB	Acteurs (SAFER)	Idée		
		Accompagner les agriculteurs du territoire à l'échange parcellaire	CCBB	Acteurs (SAFER)	Idée		
	Limiter la production de déchets	Mise en place de politiques tarifaires du SICTOM pour encourager le tri	SICTOM NA ?	Citoyens	Idée		
		Réaliser et mettre en œuvre le Plan de Prévention des déchets Ménagers et Assimilés	SICTOM Nord Allier	Acteurs	En cours		
		Adapter les centres de tri aux nouvelles consignes	ALLIER TRI (SICTOM Nord et Sud Allier, SICTOM région Montluçonnaise, Vichy Co et SICTOM de Cérilly)	Acteurs	Fait		

Figure 14 : Extrait du tableau proposé aux élus

Les élus devaient alors prendre connaissance de l'ensemble des propositions et choisir si les actions étaient pour eux prioritaires, secondaires ou à ne pas intégrer dans le PCAET.

Les résultats de cet atelier sont présentés en **annexe 1**.

### Travail de rédaction des actions

Les actions portées par la Communauté de Communes ont ensuite été rédigées par les élus membres du comité de pilotage, la chargée de mission de la CCBB, la chargée de mission du SDE 03 et le bureau d'étude. Pour cela, deux temps de travail ont été organisés. Voici la liste des actions du PCAET qui ont fait l'objet de ce travail :

<b>1. UNE COLLECTIVITÉ EXEMPLAIRE</b>		
<b>1.1 ÊTRE EXEMPLAIRE SUR SON PATRIMOINE</b>		
<b>1.1.1</b>	Mise en place d'une politique de maîtrise de la consommation énergétique du patrimoine communautaire	<b>CCBB</b>
<b>1.1.4</b>	Construire un bâtiment en bois paille	<b>CCBB</b>
<b>1.1.5</b>	Intégrer des véhicules "propres" à la flotte de la collectivité et des communes membres	<b>CCBB</b>
<b>1.2 ÊTRE EXEMPLAIRE DANS LE FONCTIONNEMENT INTERNE</b>		
<b>1.2.1</b>	Intégrer les enjeux du PCAET dans les marchés publics	<b>CCBB</b>
<b>1.2.2</b>	Mettre en place un guide de bonnes pratiques PCAET	<b>CCBB</b>
<b>1.3 PILOTER ET SUIVRE LE PCAET</b>		
<b>1.3.1</b>	Organiser la collectivité en interne pour la mise en place et le suivi du PCAET	<b>CCBB</b>
<b>1.4 IMPLIQUER LE TERRITOIRE DANS LA DEMARCHE</b>		
<b>1.4.1</b>	Lancer une campagne de sensibilisation à destination des scolaires	<b>CCBB</b>
<b>1.4.3</b>	Proposer aux établissements scolaires des programmes de sensibilisation aux enjeux du PCAET	<b>SDE03, CCBB</b>
<b>1.4.4</b>	Valoriser le patrimoine local - Soutenir la mise en œuvre du schéma de valorisation de la Réserve Naturelle Nationale du Val d'Allier	<b>CCBB</b>
<b>2. SOBRIÉTÉ ET EFFICACITÉ ÉNERGÉTIQUE</b>		

<b>2.1 ACCOMPAGNER LES PARTICULIERS ET LES ENTREPRISES À LA MAÎTRISE DE L'ÉNERGIE</b>		
2.1.1	Créer un Service Public pour la Performance Energétique de l'Habitat	CD 03, EPCI
<b>3. ADAPTER LES PRATIQUES AGRICOLES AUX ENJEUX ET CLIMAT DE DEMAIN</b>		
<b>3.3 PRESERVER VOIRE AUGMENTER LE STOCK CARBONE DU TERRITOIRE</b>		
3.3.1	Mettre à jour et harmoniser la charte architecturale et paysagère	CCBB
3.3.2	Accompagner et sensibiliser les agriculteurs au développement de l'agroforesterie	CCBB
3.3.3	Mettre en place un projet de compensation carbone à destination des entreprises du territoire	CCBB
<b>4. UN TERRITOIRE AUX MOBILITÉS DURABLES ADAPTÉES</b>		
<b>4.2 DEVELOPPER LES MOBILITES ALTERNATIVES</b>		
4.2.1	Mener une réflexion globale sur le territoire pour améliorer les offres de mobilité	CCBB
<b>5. DEVELOPPER L'ECONOMIE LOCALE ET CIRCULAIRE</b>		
<b>5.1 DÉVELOPPER LES CIRCUITS DE PROXIMITÉ</b>		
5.1.1	Inscrire le territoire dans une démarche de transition agroécologique	CCBB
5.1.5	Faire connaître et vivre les tiers lieux existants et à venir sur le territoire	CCBB
<b>5.2 LIMITER LA PRODUCTION DE DÉCHETS</b>		
5.2.1	Inciter les syndicats de déchets à améliorer l'offre de services sur le territoire de la CCBB	CCBB
5.2.3	Promouvoir les "éco événements"	CCBB

Tableau 5 : Actions du PCAET co rédigées en comité de pilotage de la CCBB

#### 2.4.2. Concertation avec les acteurs socio-économiques

Dispositif	Mobilisation
Atelier des synergies	20 participants
Ateliers thématiques	Thématique Agriculture : 37 participants
	Thématique Mobilité : 18 participants
	Thématique Bâtiment et Energie : 13 participants

Tableau 6 : Liste des réunions et participation - Concertation avec les acteurs socio-économiques

#### Atelier des synergies

Cette réunion a eu lieu le 23 septembre 2019 auprès des acteurs du territoire du Pays de Moulins-Auvergne (acteurs privés, organismes publics, associations, élus). Elle a réuni **20 participants**.

Le but de l'atelier des synergies était dans un premier temps, de faire en sorte que des structures qui n'ont pas l'occasion de travailler habituellement ensemble puissent se rencontrer, et identifier des synergies potentielles entre elles. Après une présentation des enjeux issus du diagnostic, les acteurs étaient invités à renseigner sur des panneaux les ressources qu'ils recherchent, ou qu'ils proposent permettant, selon eux, de répondre aux enjeux Air Energie Climat du territoire. C'est ainsi que plus de **20 synergies** potentielles ont été identifiées.



Figure 15 : Atelier de travail sur les synergies possibles entre les acteurs du territoire

Les résultats de cet atelier sont présentés en **Annexe 2**.

### Ateliers thématiques

Pour compléter les travaux du précédent atelier, une journée complète de travail a été organisée le 8 novembre 2019. Au total, **43 personnes** y ont participé (élus, agents et acteurs locaux).

La séance de travail se divise en 3 ateliers « thématiques » :

- De 10h à 12h : temps de travail consacré à la thématique agriculture
- De 13h à 15h : temps de travail consacré à la thématique de la mobilité
- De 15h à 17h : temps de travail consacré à la thématique du bâtiment et de l'énergie

Le déroulé des ateliers est le suivant :

- Les participants se répartissent dans un premier temps par groupe de travail. Pour chacune des 3 thématiques (agriculture, mobilité et bâtiment), plusieurs « sous-thématiques » sont créées pour cadrer la réflexion des participants. Ces sous-thématiques sont présentées ci-dessous :

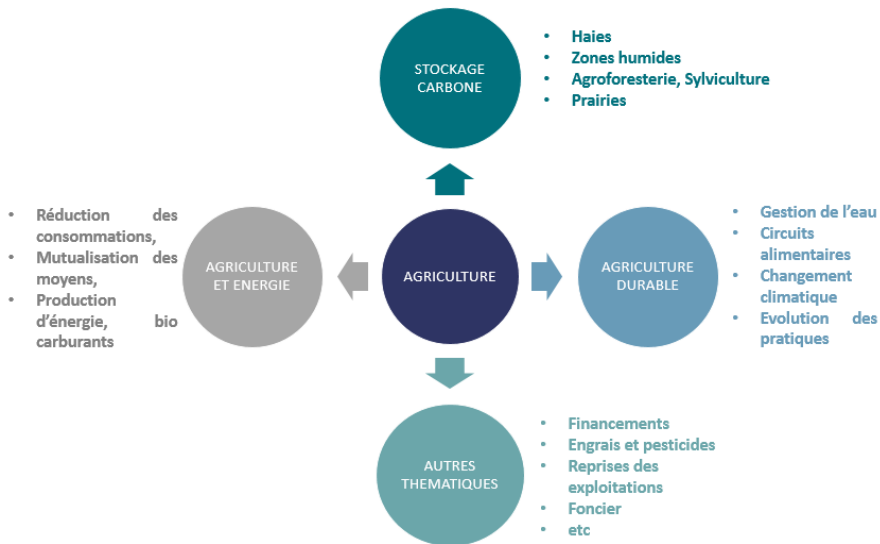


Figure 16 : Identification des 4 tables de travail pour l'atelier "agriculture"

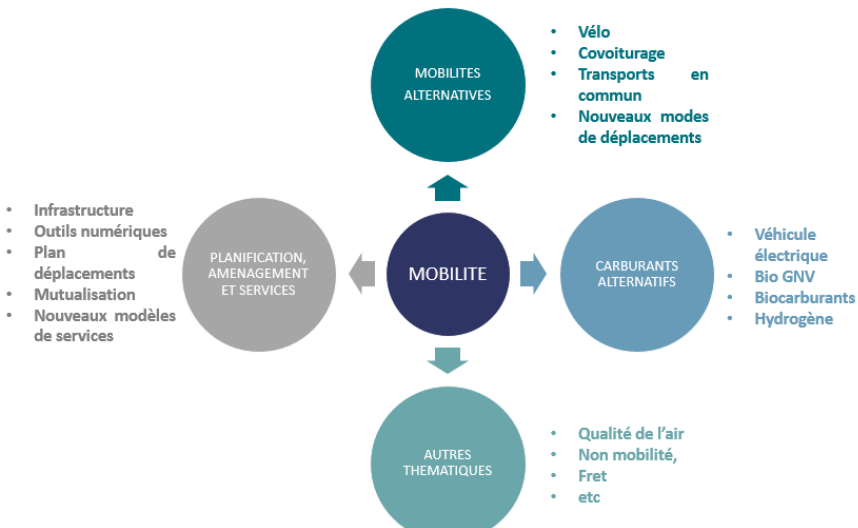


Figure 17 : Identification des 4 tables de travail pour l'atelier "mobilité"

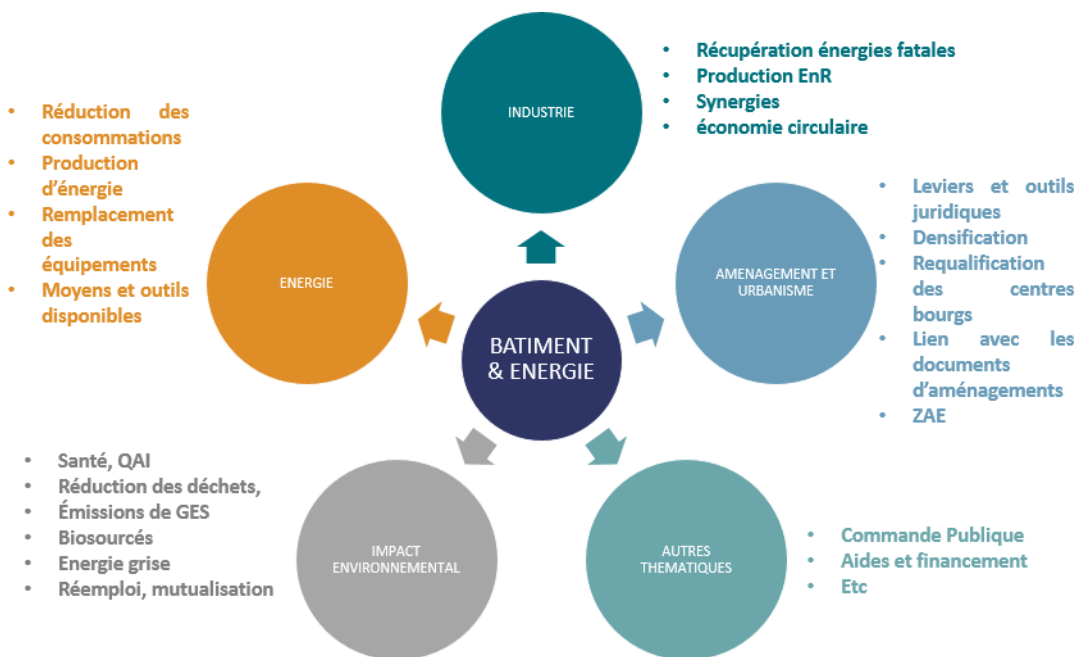


Figure 18 : Identification des 5 tables de travail pour l'atelier "bâtiment et énergie"

- Les participants débattent ensuite autour de leur thématique. Le but est d'identifier toutes les problématiques actuelles sur le territoire, mais surtout de parvenir à les décliner en solution, voir en piste d'actions.
- Enfin, toutes ces pistes d'actions sont affichées dans la salle. Tous les participants disposent de plusieurs gommettes de couleur, et d'une seule et unique gommette rouge. Ils colleront, sur chacune des pistes d'actions qu'ils jugent cohérentes, une gommette de couleur. La gommette rouge leur servira pour identifier leur « action coup-de-cœur », signifiant ainsi que cette action est pour eux une priorité à faire figurer dans le plan d'actions. Le but est ainsi d'avoir un classement, par les acteurs, des actions à étudier et à approfondir en priorité.

### ATELIER THEMATIQUE ACTEURS – ACTIONS

Thème de l'action (en lien avec les enjeux PCAET):

Environnement, énergie renouvelable, agriculture

Type d'action

Existante

Nouvelle

Descriptif de l'action

Accompagner les agriculteurs dans le développement de projets EnR:

Développer la production d'énergie renouvelable sur les exploitations agricoles pour assurer une meilleure autonomie énergétique, réduire la facture énergétique, diversifier l'activité et assurer un complément de revenu.  
 Monter une structure d'accompagnement dédiée au secteur agricole  
 Prioriser le développement sur bâtiments existants et éviter la conversion de terres agricoles

Territoire concerné (site, commune, pays, epci, département):

Département de l'Allier

Contact et coordonnées (nom, prénom, structure, mail, téléphone) du rédacteur :

Chambre d'Agriculture de l'Allier

Pied de page

Figure 19 : exemple de fiche action complétée qui pourra être proposée dans le plan d'actions des collectivités



Figure 20 : Ateliers thématiques

Pour chacun des 3 ateliers, les fiches proposées par les acteurs les plus plébiscitées sont présentées ci-dessous. L'ensemble des productions est disponible **en annexe 3**.

Atelier thématique Agriculture							
Thème	Intitulé	Territoire concerné	Contact du rédacteur	Etat	Descriptif	Autres détails	Votes
Circuits-courts	<b>Plan Alimentaire Territorial (PAT) :</b> Développer les circuits de proximité	CCBB	Sylvie EDELIN ; contact@ccbb.fr ; Christophe CAMARES ; Terre de liens auvergne@terredelie ns.org	Projet	Thème qui semble faire consensus entre agriculteurs et consommateurs : agriculture locale à prix décent ; Soudicy (monnaie locale) ; consommateur acteur ; lien avec les cantines et EHPAD ; volet éducation, modèle participatif	Pour aller plus loin : favoriser le respect des sols ; certification phytosanitaire ; développer la filière bio	17 votes : ● 10 « action cohérente » ; ● 7 « action incontournable »

Tableau 7 : contenu de l'action la plus "plébiscitée" lors de l'atelier agriculture

Atelier thématique Mobilité							
Thème	Intitulé	Territoire concerné	Contact du rédacteur	État de l'action	Descriptif	Autres détails	Votes
Planifier le développement des mobilités alternatives	Repenser l'intermodalité en campagne	Allier	Non précisé	Idée	Diagnostic des itinéraires alternatifs (cf expérience de l'académie du tourisme de Moulins) ; Favoriser le télétravail et coworking ; Mailler et cartographier : augmenter la fréquence des bus scolaires, TAD sur les premiers kilomètres, pistes cyclables ; Lancer des expérimentations	Freins : le morcellement des politiques publiques Facilitateurs : le rapport du GIEC, l'état de la planète	11 votes : ● 9 « action cohérente » ; ● 2 « action incontournable »

Tableau 8 : contenu de l'action la plus "plébiscitée" lors de l'atelier mobilité

Atelier thématique Bâtiment & Énergie							
Thème	Intitulé	Territoire concerné	Contact du rédacteur	État de l'action	Descriptif	Autres détails	Votes
Déchets	Réutilisation des déchets en matière première	Allier	Non précisé	Idée	Un déchet a un coût, une matière première a un prix, un déchet peut devenir une matière première. Action : Donner à une structure la mission de recenser les besoins en matières premières et les productions de déchets et chercher à mettre en relation les besoins en matières avec la production de déchets. Cette mission pourrait être rémunérée sur la base des économies faites par la réduction des déchets.	Porteur envisagé : SICTOM	11 votes : ● 9 « action cohérente » ; ● 2 « action incontournable »

Tableau 9 : contenu de l'action la plus "plébiscitée" lors de l'atelier bâtiment & énergie



### 2.4.3. Concertation avec les citoyens

Dispositif	Mobilisation
Soirée de lancement	25 participants
Soirées Théâtre forum	Habitat : 17 participants
	Mobilité : 17 participants
	Agriculture et consommation : 16 participants

Tableau 10 : Liste des réunions et participation - Concertation citoyenne

Afin de sensibiliser les citoyens à la démarche du PCAET de leur territoire et de recueillir leur vision, des animations du type « Théâtre - Forum » ont été organisées. Les thèmes retenus étaient les suivants : **habitat, mobilité et agriculture/consommation**. Afin de mener à bien ces réunions, deux comédiens locaux intervenaient en présentant à chaque réunion deux saynètes par thématique. Ces réunions ont été organisées sur différentes communes du Pays de Moulins-Auvergne, permettant ainsi à un maximum de personnes de participer.

Le principe était le suivant :

- Le bureau d'étude E6 présentait rapidement les enjeux globaux et les résultats du profil Climat Air Énergie du territoire, en lien avec la thématique.
- Les comédiens jouaient une première saynète d'environ 10 minutes dans le but de faire réagir les citoyens sur un thème illustrant des sujets problématiques du territoire.
- L'assistance était conviée à intervenir à des moments clés où elle pensait pouvoir prendre la parole afin de démontrer son point de vue. Le consultant et le meneur de l'animation de la troupe de théâtre coordonnaient les échanges avec les citoyens.

Cette méthode d'animation participative a permis de décomplexer la parole et, pour le bureau d'étude extérieur au territoire, de recueillir les problèmes soulevés par les citoyens et leur vision du territoire, souvent différente de ceux qui y travaillent (acteurs).

#### Lancement du théâtre forum

Afin de lancer la démarche de concertation citoyenne, une première réunion « classique » a été organisée. Les chiffres du diagnostic territorial et les enjeux qui en découlent ont été présentés, ainsi que les finalités du PCAET et la méthodologie de concertation mise en place.

Cette réunion a eu lieu le 9 septembre 2019 à Tronget et a réuni **25 participants**.



Figure 21 : Lancement de la concertation citoyenne

## Théâtre-forum sur la thématique de l'habitat

Cette réunion citoyenne a eu lieu le 14 octobre 2019 à Moulins. Elle a réuni **17 citoyens**, 2 acteurs, ainsi que l'équipe projet du PCAET.

### Pistes d'actions et de réflexions issues des discussions :

- *Encourager toutes les entreprises qui interviennent dans ce domaine à être labellisées RGE (Reconnu Garant de l'Environnement)*
- *Faire des communes des relais de l'information pour diriger vers les bons contacts*
- *Communiquer et former pour que les gens suivent leur compteur Linky régulièrement*
- *Ouvrir le raccordement des RCU (Réseaux de Chaleur Urbains) aux particuliers*
- *Monter d'autres PTRE (Plateforme Territoriale de la Rénovation Energétique) sur le département*
- *Mettre l'accent vers le réseau FAIRE (ADEME), porte d'entrée vers l'information et les contacts*
- *Clarifier la multitude de démarche (ANAH, hors ANAH, PTRE, etc...)*
- *Veiller à ce que les conseillers développent de nouvelles compétences (climatisation, rafraichissement)*
- *Afficher plus d'indicateurs carbone dans les magasins*
- *Faire plus de contrôle par le SICTOM sur la quantité d'Ordures Ménagères jetées par chaque foyer : amendes pour ceux qui ne trient pas*
- *Mettre en place une politique tarifaire du SICTOM pour encourager le tri*
- *Lancer des campagnes de sensibilisation dans les écoles, par les enfants*
- *Installer des doubles poubelles dans les lieux très fréquentés de la ville*
- *Différencier les consignes de tri en fonction de l'emplacement du foyer (ville/campagne)*
- *Politiques et solutions différentes pour les 2 typologies*
- *Multiplier ces PAV (Points d'Apport Volontaires) « jaune » sur le territoire*
- *Créer un guide des bonnes pratiques « astuce fraîcheur, astuce chauffage »*

## **Théâtre-forum sur la thématique de la mobilité**

Cette réunion citoyenne a eu lieu le 6 novembre 2019 à Jaligny sur Besbre. Elle a réuni **17 citoyens**, 2 acteurs, ainsi que l'équipe projet du PCAET.

### **Pistes d'actions et de réflexions issues des discussions :**

- *Donner de la visibilité aux plateformes de covoiturage existantes*
- *Intégrer le covoiturage aux réflexions inter-entreprises, d'une même zone et ayant les mêmes horaires*
- *Instaurer la gratuité des transports en commun.*
- *Faciliter l'accès à l'achat des titres de transport, multiplier les points de ventes*
- *Communiquer sur la présence du service bus scolaire et les possibilités de l'utiliser.*
- *Travailler sur l'aménagement de la ville pour le vélo (Plan Cycle)*
- *Adapter les horaires des bus et services existants pour favoriser leur utilisation*
- *Identifier les relais pour remonter les demandes des usagers (Comité mobilité)*
- *Mener une étude de mobilité territoriale*
- *Encourager l'expérimentation citoyenne existante et la développer pour permettre aux élus de disposer de données concrètes.*
- *Promouvoir et développer le GNV (gaz pour véhicule) et le bio GNV*
- *Basculer la flotte des collectivités vers le GNV*
- *Identifier les compétences existantes et les mettre en avant.*
- *Identifier les vecteurs les plus adaptés à la mobilité (individuelle, collective, courte et longue distance, rural, urbain) et réfléchir à leur déploiement*
- *Adapter les dispositifs existants (TAD) aux usages des bassins de vie plutôt qu'aux frontières des EPCI*
- *Donner plus de visibilité et de simplicité dans la communication de ces dispositifs.*
- *Désigner des élus relais auprès des citoyens pour faire remonter les besoins et demandes directement au département ou région.*
- *Organiser des assises départementales de la mobilité (ou autres thématiques) pour le dialogue direct citoyens/institutions.*

## Théâtre-forum sur la thématique de l'agriculture et de la consommation

Cette réunion citoyenne a eu lieu le 26 novembre 2019 à Chevagnes. Elle a réuni **16 citoyens**, 2 acteurs, ainsi que l'équipe projet du PCAET.

### Pistes d'actions et de réflexions issues des discussions :

- *Besoin d'expliquer les évolutions « On n'a pas assez expliqué ce qu'on faisait au quotidien (on ne sait pas faire) : il faut qu'on ouvre nos fermes, communique sur les évolutions qui ont eu lieu dans l'agriculture Française »*
- *Encourager les gens à cuisiner pour redonner envie aux gens de mieux consommer ;*
- *Apprendre à faire à manger à l'école*
- *Réhabituer les citoyens à manger les aliments « moches »*
- *Développer les « drive » de producteurs locaux et/ou de saison et/ou bio*
- *Créer une centrale d'achat sur le Pays de Moulins*
- *Répandre la pratique du semis-direct*
- *Accorder du temps car besoin d'essai, d'expérimentation*
- *Aider les producteurs (besoin de soutien des producteurs, politique publique ou grand public)*
- *Instaurer ces notions dans le scolaire (rôle de l'arbre, compost, ...)*
- *Référencer les réparateurs du Pays de Moulins, avoir un réseau d'artisans de confiance*
- *Relancer le marché de l'occasion (vinted, leboncoin, recyclerie du territoire)*
- *Promouvoir la différence entre conçu et confectionné en France, car c'est différent*
- *Promouvoir l'esprit d'entraide, « repair-café », mise en commun de compétences*

**Tous ces ateliers ont permis de recueillir de multiples pistes de réflexion et des propositions d'actions qui sont répertoriées en **annexe 1**.**

## 2.4.4. Ateliers de travail individuels

Suite à l'ensemble de ces étapes de concertation qui auront permis :

- De connaître les acteurs du territoire ;
- D'identifier les actions en cours sur le territoire de la CCBB, mais également portées à l'échelle du Pays de Moulins ou du département de l'Allier ;
- De mettre en avant de nouvelles propositions d'actions cohérentes avec les enjeux identifiés, et les acteurs territoriaux volontaires pour les porter ;
- De prioriser parmi l'ensemble des propositions ce qui devrait être intégré ou non dans les PCAET, à l'échelle départementale et propre à chaque EPCI ;

Des rencontres individuelles ont été organisées, en présentiel ou en visioconférence, par les chargées de mission du SDE 03 afin de préciser les contours des différents projets, mettre en relation certains partenaires et rédiger les fiches associées.

Les fiches du PCAET de la CCBB ayant fait l'objet d'une co-rédaction entre les partenaires territoriaux, le SDE 03 et, ponctuellement, le bureau d'étude E6 et la chargée de mission PCAET de la CCBB sont les suivantes :

1. UNE COLLECTIVITÉ EXEMPLAIRE		
1.1 ETRE EXEMPLAIRE SUR SON PATRIMOINE		
1.1.2	Assurer un suivi efficace des consommations énergétiques des bâtiments communaux et intercommunaux	SDE03
1.1.3	Valoriser les Certificats d'Economie d'Energie lors de la réalisation de travaux sur le patrimoine bâti	SDE03
1.1.6	Déployer un Contrat d'objectif territorialisé (COT) sur la maîtrise de l'énergie et des énergies renouvelables thermiques à l'échelle du département	SDE03
1.1.7	Poursuivre le programme de remplacement de l'éclairage public des communes et des collectivités	SDE03
1.1.8	Monitoring des consommations énergétiques d'une partie du patrimoine du Département	CD 03
1.1.9	Mise en place de contrat d'exploitation sur une partie du patrimoine	CD 03
1.1.10	Poursuivre la rénovation thermique des bâtiments tertiaires du département	CD 03
1.4 IMPLIQUER LE TERRITOIRE DANS LA DEMARCHE		
1.4.2	Sensibilisation des scolaires aux enjeux de la qualité de l'air (ambiant et intérieur)	CAP Tronçais
1.5 INTÉGRER AU PCAET LES ENJEUX SANITAIRES		
1.5.1	Accompagner à l'intégration des enjeux environnementaux et sanitaires dans les décisions, notamment via la formation des élus	ARS/ATMO
2. SOBRIÉTÉ ET EFFICACITÉ ÉNERGÉTIQUE		
2.1 ACCOMPAGNER LES PARTICULIERS ET LES ENTREPRISES À LA MAÎTRISE DE L'ÉNERGIE		
2.1.2	Accompagner les particuliers les plus précaires à la rénovation énergétique	CD 03
2.1.3	Améliorer l'éclairage commercial des entreprises artisanales	CMA Allier
2.1.4	Accompagner les entreprises à la maîtrise de l'énergie	CCI Allier
2.1.5	Rénovation énergétique des logements par les bailleurs sociaux	Evoléa, Allier Habitat
2.2 DEVELOPPER LA CONSTRUCTION BIOSOURCEE		
2.2.1	Promouvoir l'utilisation des matériaux biosourcés dans la construction et structuration d'une filière chanvre	Association CBPA
2.3 DEVELOPPER LES ENERGIES RENOUVELABLES		

2.3.1	Développer les EnR sur le territoire de la CC Bocage Bourbonnais	<b>Total Quadran</b>
2.3.2	Réaliser un cadastre solaire départemental du potentiel photovoltaïque des toitures	<b>CD 03</b>
2.3.3	Déploiement de panneaux solaires sur les toitures des bâtiments du CD 03	<b>CD 03</b>
2.3.4	Cartographie des espaces délaissés pour l'installation de parcs photovoltaïques	<b>DDT03</b>
2.3.5	Méthanisation agricole : Accompagner techniquement et financièrement les agriculteurs	<b>SDE03</b>
2.3.6	Structurer la filière bois énergie sur le département de l'Allier	<b>SDE03, FIBOIS</b>
2.3.7	Soutien à l'acquisition et l'installation par les particuliers de chaudières automatiques bois-énergie	<b>CD 03</b>
2.3.8	Etudier le potentiel hydroélectrique du département	<b>CD 03</b>
2.3.9	Proposer des Appels à Manifestation d'Intérêt pour massifier le développement des énergies renouvelables sur le territoire	<b>SDE03</b>

#### 2.4 DEVELOPPER LES RESEAUX DE TRANSPORT ET DE DISTRIBUTION DE L'ENERGIE

2.4.1	Assurer une cohérence entre le développement des réseaux et celui des énergies renouvelables	<b>RTE et SDE03</b>
-------	--	---------------------

### 3. ADAPTER LES PRATIQUES AGRICOLES AUX ENJEUX ET CLIMAT DE DEMAIN

#### 3.1 ANTICIPER LA GESTION DE L'EAU DANS UN CONTEXTE DE CHANGEMENT CLIMATIQUE

3.1.1	Préservation des cours d'eau alluviaux, de leur dynamique fluviale et de leurs nappes alluviales	<b>CEN Allier</b>
3.1.2	Accompagner les collectivités dans l'optimisation des usages en eau potable	<b>SMEA</b>
3.1.3	Gestion quantitative des ressources en eau durable et partagée (HMUC, PTGE)	<b>SAGE</b>
3.1.4	Création d'une filière "cultures bas intrants" en zone de captage d'eau potable	<b>CA 03 et Symbiose Allier</b>

#### 3.2 ACCOMPAGNER LA RÉSILIENCE DE L'AGRICULTURE LOCALE

3.2.1	Expérimentation d'élevages Bas Carbone	<b>CA 03</b>
3.2.2	Adaptation des pratiques culturales au changement climatique ou AP3C	<b>CA 03</b>
3.2.3	Favoriser les couverts végétaux en vigne	<b>Symbiose Allier</b>
3.2.4	Agir sur la présence d'ambrosie en milieu agricole	<b>CA 03</b>
3.2.5	Faciliter la reprise agricole et l'accès au foncier pour de nouveaux agriculteurs	<b>Terre de Liens Auvergne</b>

#### 3.3 PRESERVER VOIRE AUGMENTER LE STOCK CARBONE DU TERRITOIRE

3.3.4	Réfléchir au développement d'un outil de compensation Carbone lié au bocage	<b>Mission Haies (UFHARA)</b>
3.3.5	Préservation et valorisation des haies et du bocage	<b>Mission Haies (UFHARA) / CD 03</b>
3.3.6	Préserver et valoriser le bocage dans le département de l'Allier et ses alentours	<b>Association 3B</b>
3.3.7	Valoriser le rôle de l'élevage pour le stockage carbone, la biodiversité et l'économie	<b>CEN Allier</b>
3.3.8	Inventorier et prendre en compte les zones humides de son territoire	<b>Etablissement Public Loire / CEN Allier</b>
3.3.9	Préservation des vieilles forêts, pour le stockage carbone et la biodiversité	<b>CEN Allier</b>

### 4. UN TERRITOIRE AUX MOBILITÉS DURABLES ADAPTÉES

#### 4.1 DEVELOPPER LES CARBURANTS ALTERNATIFS

4.1.1	Schéma global de développement de la mobilité GNV entre véhicules, stations et unité de méthanisation	SDE 03
4.1.2	Développer le réseau public départemental d'infrastructures de recharge pour les véhicules électriques	SDE03
<b>4.2 DEVELOPPER LES MOBILITES ALTERNATIVES</b>		
4.2.2	Etudier la possibilité de créer une plateforme de Mobilité sur le département de l'Allier	DIRECCTE
<b>5. DEVELOPPER L'ECONOMIE LOCALE ET CIRCULAIRE</b>		
<b>5.1 DÉVELOPPER LES CIRCUITS DE PROXIMITÉ</b>		
5.1.2	Développer la monnaie locale "le Soudicy"	Association Soudicy
5.1.3	Création d'une plateforme de mise en relation entre les producteurs locaux et la restauration collective publique	CD 03
5.1.4	Optimisation de la logistique en circuit alimentaire de proximité	CD 03, CA 03
<b>5.2 LIMITER LA PRODUCTION DE DÉCHETS</b>		
5.2.2	Créer un réseau de commerçants zéro déchet	Zero Waste Bourbonnais, CCBB, SICTOM Nord Allier
5.2.4	Réduction du gaspillage alimentaire dans les collèges publics de l'Allier	CD 03
5.2.5	Continuer et développer des actions de sensibilisation et d'accompagnement sur la prévention et la réduction des déchets	SICTOM Nord Allier
5.2.6	Accompagner le territoire dans la réduction de ses déchets et tendre vers une consommation plus raisonnée	SICTOM Nord Allier

Tableau 11 : Actions du PCAET co rédigées avec les partenaires territoriaux

### 3. ANNEXES

---



### 3.1. ANNEXE 1 : SYNTHÈSE DE L'ENSEMBLE DES PROPOSITIONS DE LA CONCERTATION ET RESULTATS DE L'ATELIER DE PRIORISATION DES ACTIONS AVEC LES ELUS

Axe	Thème	Intitulé	Porteur	Public à l'origine	Etat de l'action	Commentaires	Points reçus
1 : Sobriété et efficacité énergétique	Accompagner à la montée en compétence des professionnels du bâtiment	Éduquer, former et sensibiliser la filière du bâtiment sur l'éco construction et les éco matériaux	Thot Hestia	Acteurs	En cours	Ok si porté par acteur locaux	0
		Encourager toutes les entreprises/ artisans du territoire à être labélisés RGE (peut être porté par la plateforme PTRE)	CCBB	Citoyens	Idée	La collectivité le fait déjà un peu, organisation de réunions	1
		Charte d'engagement auprès des artisans (peut être porté par la plateforme PTRE)	CCBB	Acteurs	Idée	Non	0
	Accompagner les particuliers à la maîtrise de l'énergie	Réaliser un guide des bonnes pratiques "astuces fraîcheur, astuces chauffage"	CCBB	Citoyens	Idée	Pourquoi pas à l'échelle départementale	5
		Rénovation thermique des logements par les bailleurs sociaux	Bailleurs, FEDER (financement)	Acteurs	En cours	La CC cofinance	5
		Communiquer sur les dispositifs à économie d'énergie avec le TRUCK SOLIHA	SOLIHA	Acteurs	En cours	Porté par SOLIHA	0
		Créer un conseil et accompagnement neutre	CCBB	Acteurs	Idée	Difficile à l'échelle communautaire	0
		Créer une plateforme territoriale de la rénovation énergétique (conseil technique et financier auprès des particuliers et des professionnels, recensement des professionnels et accompagnement à la formation, etc.)	CCBB	Acteurs, Citoyens	Idée	PTRE départementale ?	5
		Relayer l'information/les contacts des PTRE ou EIE par les communes	CCBB et communes	Citoyens	Idée	Déjà fait	0
	Accompagner les professionnels	Améliorer l'éclairage commercial des entreprises artisanales	CMA Allier, CRMA	Acteurs	Projet		1
		Créer un poste de conseiller Énergie auprès des industriels, mutualisé sur le département	CCI, Département, Région ?	Acteurs	Idée	Arrêté avec réduction des moyens de la CCI. Pas adapté au territoire de la CCBB. Ce poste pourrait être vite amorti avec les économies générées	1
		Créer un poste de conseiller Énergie auprès des agriculteurs, pouvant accompagner sur les projets ENR (méthanisation, solaire PV)	Chambre d'agriculture ?	Acteurs	Idée	Il y a un interlocuteur à la chambre, à voir les leviers d'actions. Idée : travailler sur les projets des agris et aussi comment réagir aux sollicitations	1
		Réaliser une fiche "état des lieux" des différents acteurs qui interviennent sur le sujet "énergie" avec ce qu'ils peuvent proposer	CCBB	Acteurs	Idée	Plutôt échelle départementale. SDE ? Les services de l'état veulent faire cela au niveau départemental. A voir si décliné au niveau local	0
		Organiser un concours "énergie" auprès des entreprises	CCBB	Acteurs	Idée	Non	0
	Développer la construction biosourcée	Promouvoir auprès des donneurs d'ordre et des décideurs politiques l'utilisation de matériaux biosourcés pour la construction et la rénovation --> VISITES D'ENTREPRISES	Construction Biosourcée du Pays d'Auvergne (CBPA)	Acteurs	En cours	Ok acteurs vont porter	0

	Création d'une coopérative chanvrière allant de la culture en local à l'exploitation du chanvre dans tous les domaines possibles	??	Acteurs	Idée	Syndicat chanvrier sur la comcom de St Pourçain et des producteurs de chanvre sur le territoire Pas à l'échelle de la comcom, mais projet intéressant	1
	Créer un centre de formation sur les matériaux biosourcés	Thot Hestia	Acteurs	En cours	ok	0
Piloter et cadrer le développement des ENR sur le territoire	Planifier et piloter au niveau départemental le développement des ENR	SDE 03 ?	Copil départemental	Idée	Pas de PLUi pour la comcom, SDE pas la compétence	0
	Identifier les outils financiers permettant de développer les énergies renouvelables tout en conservant les retombées économiques sur le territoire (Financement citoyen, Société d'économie mixte, etc.)	CCBB	E6	Idée	Evolue très vite, à voir au coup par coup	1
	Réfléchir à la mise en œuvre de Contrats d'objectifs territorialisés (C.O.T.) autour des EnR, à l'échelle du département.	SDE 03 ? Conseil départemental ? Ademe	Collectivité Vichy Communauté	Idée	/	0
Développer les énergies renouvelables	Solaire : réaliser un cadastre solaire départemental	Département/SDE/DDT ?	Acteurs	Idée	Non	0
	Solaire : Cartographie des espaces disponibles, hors foncier agricole, pour implantation de projets photovoltaïques (friches industrielles, commerciales, carrières) ; Diffusion aux prescripteurs, élus, ...	Département/SDE/DDT	Acteurs	Idée	Etude réalisée, seulement une zone concernée	0
	Solaire : Faire un appel à projet pour du photovoltaïque flottant sur stockage agricole d'eau	CCBB ? SDE 03 ?	Acteurs (SDE 03)	Idée	Non	0
	Méthanisation agricole : Accompagner techniquement et financièrement les agriculteurs	Département/SDE/DDT	Acteurs	Idée	Mais pas au niveau des actions de la CCBB	1
	Méthaniser les déchets de l'abattoir SICABA	CCBB ? SICABA ? SDE 03 ?	Elus	Idée	A réfléchir, à voir avec les élus	5
	Structurer une filière bois locale	CCBB ? CUMA ?	Acteur	Idée	Pourquoi pas, déjà envisagé	5
	Développer le bois énergie sur le territoire	CCBB	Acteur	Idée	Oui	5
	Développer les pico centrales hydrauliques	CCBB	Elus	Idée	Non	0
	Etudier la possibilité d'installer des éoliennes aux abords de la RCEA, pouvant tourner avec la vitesse des camions	CCBB, EIFFAGE	Elus	Idée	Pourquoi pas, à creuser. B. Lenoir : pas de potentiel important. Les concessionnaires RCEA n'ont pas proposé en tout cas	1
	Organiser la récupération des eaux thermales <i>Déjà réalisé pour le chauffage des bâtiments</i>	CCBB, Chaîne thermique du soleil ?	Elus	idée	Cela a été envisagé, mais rien pour l'instant. A creuser, faisabilité et rentabilité. Une étude de faisabilité pourrait être faite	5
Développer les réseaux de transport et de distribution de l'énergie	Assurer une cohérence entre le développement des réseaux et celui des énergies renouvelables	SDE 03	Acteurs	En cours	/	0

Axe	Thème	Intitulé	Porteur	Public à l'origine	Etat de l'action	Commentaires	Points reçus
2 : Adapter les pratiques agricoles aux enjeux et climat de demain	Anticiper la gestion de l'eau dans un contexte de changement climatique	Rassembler sur le département un groupe d'entreprises consommatrices d'eau (industrie, tourisme, etc.) pour tester des actions de réduction des consommations d'eau et créer un book des bonnes pratiques	CCI et collectivités ayant la compétence gestion de l'eau	E6	Idée	SICABA pourrait être concerné si une démarche est menée, intéressant d'après la comcom mais elle ne portera pas	1
		Réaliser un plan de gestion de l'eau	Organisme Unique de Gestion Collective pour l'agriculture ; Syndicat Départemental d'Interconnexion : SMEA	Acteurs	En cours		0
		Avoir, au niveau du département, un conseiller en hydrologie	BDQE, ADTA, Conseil Départemental, police de l'eau ?	Collectivité EABL	Idée	Mitigé	0
	Anticiper le changement climatique dans la gestion forestière	Sylviculture : maintenir une forêt durable adaptée au changement climatique ; améliorer la capacité de stockage des forêts par une gestion sylvicole dynamique, rentable, et respectueuse des cycles biologiques ; renforcer les moyens de conseils / Besoins de débouchés	CRPF	Acteurs	En cours		0
	Accompagner la résilience de l'agriculture locale	Développement des techniques culturales peu gourmandes en énergie/eau et rémunératrices pour le producteur	Confédération Paysanne	Acteurs	Proposition		0
		Identifier les techniques agricoles adaptées au territoire et au changement climatique à venir	Chambre d'agriculture de l'Allier, en partenariat avec l'INRA	Acteurs	En cours		0
		Création d'une filière "cultures bas intrants" en zone de captage d'eau potable	Symbiose Allier avec Coopérative, Négociant, Chambre Agriculture Allier,	Acteurs (Symbiose et Chambre d'agriculture)	Proposition		0
		Promouvoir l'agriculture de conservation des sols	Chambre d'agriculture et coopérative	Acteurs	En cours		0
		Maintien et développement des prairies	FNSEA 03	Acteurs	En cours		0
		Gestion durable des prairies	FD CUMA, CA 03, Filière	Acteurs	En cours		0
	Préserver voire augmenter le stock carbone sur le territoire	Plantation de haies et utilisation en bois-plaquettes	Mission haie	Acteurs	En cours		0
		Valorisation des bocages et des haies du département de l'Allier	3B	Acteurs	En cours		0
		Création d'une charte de bonnes pratiques de gestion des haies	CCBB	Acteurs (mission haie)	Fait	La charte architecturale et paysagères a été réalisé seulement sur une partie du territoire, à reprendre	5

	Valoriser le rôle de l'élevage pour le stockage carbone, la biodiversité et l'économie	Chambre d'agriculture, CEN Allier, Missions Haies, SDE	Acteurs	En cours		0
	Valoriser le rôle des zones humides et prairies pour le stockage carbone et la biodiversité	CEN Allier	Acteurs	En cours		0
	Projet de Parc National Zones Humides	État / Association PNZH	Acteurs (association PNZH)	Projet		0
	Réaliser un inventaire zones humides et tourbières	??	Acteurs	Idée		0
	Développement de l'agroforesterie pour améliorer la biodiversité et la qualité des sols et des cultures	Associations (terre de lien, mission haie auvergne), Chambre d'Agriculture, écoles, formations, lycées agricoles	Acteurs	En cours		0
	Accompagner les agriculteurs au développement de l'agroforesterie	CCBB	Elus	Idée	Et sensibiliser	5
	Proposer une "compensation paysagère" en développant de la prairie pour capter le CO2 et compenser les émissions associées au chantier de la RCEA	EIFFAGE	Acteurs / élu de la collectivité	En cours		0
	Etudier la possibilité de créer un outil local de compensation carbone à destination des entreprises du territoire	CCBB	E6	Idée	Pourquoi pas, à creuser. Cependant il faut que la collectivité soit en mesure d'évaluer les besoins en compensation et les coûts associés. Un menuisier de la CCBB a sollicité la collectivité pour cela, il recherche des modes de compensation pour son activité. Une action avait été proposée : planter 1 arbre pour 1 meuble fabriqué	1
	Création d'une coopérative chanvrière allant de la culture en local à l'exploitation du chanvre dans tous les domaines possibles	CCBB	Associations (CHANVRE, CBPA, THOTHESTIA)	Idée		1
	Soutenir à la mise en œuvre du schéma de valorisation de la Réserve Naturelle du Val d'Allier	CCBB	Recensement animatrice	En cours		5

Axe	Thème	Intitulé	Porteur	Public à l'origine	Etat de l'action	Commentaires	
3 : Un territoire aux mobilités adaptées	Permettre la non-mobilité	Créer des espaces de coworking sur le territoire	CCBB	Elu de la collectivité	Idée	C'est en cours	5
		Permettre l'accès au numérique à l'ensemble des communes pour favoriser le télétravail	CCBB	Copil départemental	Idée	Région et département en pilote	0
		Création du tiers-lieu Bocage Numérique - Utilisation de matériaux biosourcés, organisation évènements citoyens : Le maziet - espace de partage d'idées, coworking, recyclage/réutilisation	CCBB	Recensement Animatrices	Fait		0
	Développer les carburants alternatifs	Schéma global de développement de la mobilité GNV entre véhicules, stations et unité de méthanisation	SDE, GRDF, chambres consulaires, ADEME, AURA	Copil départemental / acteurs	En cours		0
		Développer les bornes de recharges électriques	CD 03, Communautés d'agglomération et SDE 03	Recensement Animatrices	Fait		0
	Développer les mobilités alternatives	Instaurer des bornes de stop dans l'Allier, type Rezo Pouce	CD 03, EPCI ?	Acteurs	Idée	A creuser sur le territoire	0
		Développer l'usage des plateformes de covoiturage du quotidien (domicile-travail) qui sont inconnues. Diffuser une plateforme commune sur l'ensemble du département, auprès des particuliers et des entreprises	CD 03, CCI, EPCI ?	Acteurs	Idée		0
		Continuer le maillage en aires de covoiturage du département	CD 03	Acteurs	Fait		0
		Développer le covoiturage pour les salariés	Entreprises SICABA et MORIA / CCBB	Elus	Idée		0
		Améliorer l'offre existante d'autocars "Trans'Allier" (+ de lignes, possibilité d'y mettre des vélos, bus plus petit, etc.)	CD 03	Acteurs, citoyens	Idée		0
		Mener une réflexion globale sur le territoire pour améliorer les offres de mobilité	CCBB	Ajout suite à la réunion du 21/01	Idée		5
		Créer un plan de mobilité départemental et des assises départementales de la mobilité, afin que tous les acteurs locaux de la mobilité agissent de manière cohérente	??	Acteurs, citoyens	Idée	Il va falloir interconnecter au bout d'une moment. Tout à organiser. Création d'un club ? Mais ne fait pas partie de champ d'action de la CC	0
		Accompagner les entreprises à la réalisation de Plan de Déplacement ou Plan de Déplacement inter entreprises	CCBB ? CCI	Acteurs	Idée	Cela avait été regardé avec les entreprises, le problème est qu'elles sont trop éloignées les unes des autres ou que leurs horaires sont trop différentes. Il est difficile sur le territoire de covoiturer. Au niveau départemental, cela serait bien d'avoir une application qui permet de géolocaliser les propositions de déplacement autour de soi	0

					(exemple de la carte Snapchat). Il faudrait une application commune sur l'ensemble du département		
		Développer la TAD, étudier la possibilité de proposer des trajets allant sur les territoires voisins et inversement	CCBB	Acteurs	Fait	Attention : il faut préserver le commerce local, pas que les gens aillent faire les courses ailleurs. L'outil (le TAD) n'est pas satisfaisant, il faut repartir du besoin des gens et identifier les possibilités, dans le cadre d'une action globale sur la mobilité	0
		Etudier la possibilité de mettre à disposition des habitants des véhicules en libre-service	CCBB	Acteurs, citoyens	Idée	D'abord réflexion sur la mobilité Plutôt chauffeur bénévole	0
		Développer location vélos : inciter les commerçants qui vendent des vélos à créer un service location vélo	CCBB	Acteurs	Idée	A réfléchir dans le cadre d'une action mobilité globale	0
		Mettre en place d'un schéma intercommunal de développement des modes doux	CCBB	Agents, acteurs, citoyens	En cours		0
		Développer les pistes cyclables et installer des box vélos sécurisés (des lieux ont été identifiés)	CCBB	Citoyens	Idée		0
		Développer la traction animale (en calèche) pour le ramassage des ordures en ville	CCBB	Acteurs	Idée	Non	0
		Contraindre l'usage de la voiture en ville : parking plus cher, bus systématiquement prioritaire sur les voitures, ...	CCBB	Acteurs	Idée	territoire pas adapté	0
		Communication sur la mobilité (apéro mobilité, challenge mobilité).	David Blouët, libraire ambulant et membre d'un collectif citoyen	Acteurs	En cours	Autres acteurs à impliquer	0
		Communiquer sur les offres de mobilité existantes sur le territoire, les parkings relais et aires de covoiturage	CCBB	Agents, Citoyens	Idée	A intégrer dans le package du travail sur la mobilité. Travail important...	0
	Adapter le transport de marchandises	Mettre en place une plateforme logistique locale pour permettre d'apporter au plus proche des résidents les produits de consommation issus notamment du Drive de Moulins et de SICABA	CCBB	Elus	Idée	Pour le drive de Moulins, ce n'est pas possible car c'est un drive fermier et que les exploitants doivent donner les marchandises en main propre à l'acheteur. Cela fait partie de la réflexion sur les circuits courts, à intégrer dans une action sur cette thématique -> Décalé dans l'axe 4	0

Axe	Thème	Intitulé	Porteur	Public à l'origine	Etat de l'action	Commentaires	
3 : Développer l'économie locale et circulaire	Développer les circuits de proximité	Développer la monnaie Locale Le Soudicy	Le Soudicy	Acteurs	En cours	Plutôt favorable	0
		Réaliser une PAT départemental et trouver des débouchés pour l'agriculture durable	Non déterminé	Acteurs	Idée		0
		Réaliser un PAT à l'échelle de la CCBB	CCBB	Agents, Acteurs, Elus	En cours		5
		Faciliter la livraison de produits locaux pour les cantines, organiser la logistique nécessaire - inclus dans le PAT	CCBB, Communes membres	Acteurs, élu de la collectivité	Idée		5
		Etudier la possibilité de créer une cuisine centrale	CCBB, à mutualiser avec les EPCI voisins	E6	Idée	Non, peut mettre à mal les petites structures. De plus, la livraison est difficile à organiser	0
		Créer un abattoir coopératif : SICABA	ADET, association d'agriculteurs	Recensement animatrice	Fait		0
		Mettre en place une plateforme logistique locale pour permettre d'apporter au plus proche des résidents les produits de consommation issus notamment de SICABA	CCBB	Ajout suite à la réunion du 21/01, initialement dans l'axe mobilité	Idée		5
	Faciliter la reprise agricole	Proposer des outils pour faciliter des installations d'agriculteurs sur le territoire, selon les caractéristiques des projets	CCBB	Acteurs (SAFER)	Idée	Il y a des espaces test qui ont été mis en place déjà	5
		Accompagner les agriculteurs du territoire à l'échange parcellaire	CCBB	Acteurs (SAFER)	Idée	Rôle de la SAFER	0
	Limiter la production de déchets	Mise en place de politiques tarifaires du SICTOM pour encourager le tri	SICTOM NA ?	Citoyens	Idée		0
		Réaliser et mettre en œuvre le Plan de Prévention des déchets Ménagers et Assimilés	SICTOM Nord Allier	Acteurs	En cours		0
		Adapter les centres de tri aux nouvelles consignes	ALLIER TRI (SICTOM Nord et Sud Allier, SICTOM région Montluçonnaise, Vichy Co et SICTOM de Cérilly)	Acteurs	Fait		0
		Installer des doubles poubelles dans les lieux très fréquentés des bourgs	CCBB	Citoyens	Idée	Oui, mais à voir avec les communes	1
		Multiplier les points d'apport volontaire jaune sur le territoire	CCBB ? SICTOM NA ?	Citoyens	Idée	SICTOM avec aide des communes. Idée : pour chaque poubelle noire, une poubelle jaune en PAV	1
		Développer le compost collectif	Communes + SICTOM	Agents	En cours	On pas d'équipe technique à la com, ce sont les communes et le SICTOM qui travaillent dessus	0

		Proposer aux commerçants du territoire de rejoindre un réseau 0 déchets, distribuer à chacun des membres un sticker "ici contenants acceptés"	CCBB, à mutualiser avec les EPCI voisins	E6	Idée	Pas grand-chose de fait pour le moment en termes de sensibilisations pour les professionnels. Cela pourrait être intéressant d'y travailler. Pour cette action, s'appuyer sur l'association Zéro Waste	5
		Favoriser le tri sur les événements locaux, et mettre à disposition des organisateurs des moyens (bacs de collecte, écocups, couverts, ...)	CCBB	Acteurs	Idée	Fait par le SICTOM déjà, ils financent par exemple en partie les écocups. Sensibilisation SICTOM - asso à mener. De plus, la CCBB peut conditionner les financements alloués aux événements s'ils ont cette démarche 0 déchet	5
		Démarche "0 plastiques" aux termes de bourbons	Chaîne thermique du soleil	Acteurs	En cours		0
Mener une politique "économie circulaire" avec les entreprises		Mettre en place des synergies entre entreprises (atelier des synergies à grande échelle) autour de l'économie circulaire et l'énergie	CCBB ? CCI ?	Acteurs (PSA et autre)	Idée	Première étape de définition de l'économie circulaire en local avant de travailler directement sur les déchets	0
		S'engager dans une démarche en cohérence avec le référentiel Economie Circulaire déployé par l'ADEME	CCBB	E6	Idée	Il faut en prendre connaissance, pourquoi pas	0
		Mener une réflexion en interne sur l'"économie circulaire" adaptée au territoire, et ce qui pourrait y être réalisé - Etudier le référentiel économie circulaire de l'ADEME	CCBB	Ajout suite à la réunion du 21/01	Idée		5



Axe	Thème	Intitulé	Porteur	Public à l'origine	Etat de l'action	Commentaires	
5 : Une collectivité exemplaire	Être exemplaire sur son patrimoine	Monitoring des consommations énergétiques de tous les collèges du département	Conseil départemental de l'Allier	Acteurs	En cours		0
		Créer un outil de suivi des consommations et des productions d'énergie de tous les bâtiments de la collectivité	CCBB	Elus	Idée	A proposer aux élus Cependant, il est difficile de trouver un logiciel satisfaisant	5
		Mise en œuvre d'une politique d'isolation pour les bâtiments de la collectivité, neufs et existants	CCBB	Elus	Idée		5
		Programme Planiss'Immo à mettre en œuvre par les élus : outil développer par l'association Negawatt pour cadrer sa politique de rénovation énergétique	CCBB	Acteur	Idée	A creuser un peu <a href="http://www.institut-negawatt.com/planissimmo-p37.html">http://www.institut-negawatt.com/planissimmo-p37.html</a>	1
		A l'image de la commune de Tronget, diffuser la mise en place de commande à distance pour réduire les consommations d'énergie	CCBB	Elus	Idée	Il y a certains bâtiments qui seraient adaptés : crèche, espace bocage, etc. Il faut trouver un bon outil pour ne pas sur payer, et que ce soit rentable (cout de l'outil/ éco énergétiques)	5
		Opération massive d'isolation des combles perdus des bâtiments publics	Conseil départemental de l'Allier et EPCI ?	Acteurs	Idée	Pourquoi pas, voir s'il reste un potentiel	1
		Développement des énergies renouvelables pour les bâtiments de la collectivité (géothermie, panneaux solaires en toiture et en ombrières, etc. )	CCBB	Elus	En cours		0
		Acheter des véhicules électriques pour la flotte de la collectivité	CCBB	Elus	En cours		0
		Intégrer des véhicules GNV dans la flotte de la collectivité	CCBB	Elus	Idée	Pas possible de s'approvisionner pour la collectivité. Le SICTOM pourrait lui par exemple, ou les services de transport bus. Les véhicules électriques par contre cela serait possible, pour les communes également	0
		Intégrer des véhicules électriques à la flotte de la collectivité et des communes membres	CCBB / communes	Ajout suite à la réunion du 21/01	Idée		5
		Insister le SICTOM à utiliser des BOM GNV	CCBB	Ajout suite à la réunion du 21/01	Idée		1
		Développer l'éclairage public à base de LED	CCBB	Elus	En cours		0
		Construire en bois local	CCBB	Acteurs	Idée	Reformulé suite à la réunion du 21/01	5
		Massifier l'installation de chaufferies bois pour accompagner le développement de bois énergie	CCBB	Acteurs	Idée	Reformulé suite à la réunion du 21/01 Chaufferie granulés bois de la salle des fêtes	5
	Être exemplaire dans le fonctionnement interne	Réaliser un Plan de déplacement administration	CCBB	E6	Idée	Trop petit... Et des agents qui viennent de trop de lieux différents... Pas adapté	0
	Permettre le télétravail pour les agents	CCBB	élus de la collectivité	Fait	Déjà fait	0	
	S'inscrire dans des initiatives de type challenge de la mobilité	CCBB	E6	Fait		5	

		Intégrer les enjeux environnementaux dans les marchés public - créer une charte des achats durables	CCBB	Agents	Idée	Déjà fait, et sera fait à nouveau. Par exemple sur le prochain bâtiment. C'est plutôt du cas par cas	1
		Construire un cahier des charges "type" intégrant les enjeux environnementaux à traiter dans tous les nouveaux projets	CCBB	E6	Idée	A diffuser aux communes. Les marchés publics des communes représentent un volume supérieur à celui de la CC	5
		Construire une charte qui s'appliquera aux futures zones d'Aménagement (Consommations énergétiques, production, matériaux, etc. )	CCBB	E6	Idée	Pas sûr qu'il y ait de futures zones d'aménagements...	0
		Mettre en place un guide de bonnes pratiques PCAET (Eteindre les lumières, les imprimantes et ordinateurs ; privilégier les envois dématérialisés ; développer l'archivage numérique ; baisse du chauffage le week-end et la nuit) pour les techniciens	CCBB	Agents	Idée		5
		Organiser des concours "énergie" en collectivités	CCBB	Acteurs	Idée	Non, plutôt la création du guide des bonnes pratiques (au-dessus)	0
Piloter et suivre le PCAET		Voter annuellement un budget PCAET pour la mise en place d'actions	CCBB	E6	Idée	Mais il vaut peut-être mieux voter un plan d'actions adapté sans enveloppe PCAET dédiée. A réfléchir	5
		Identifier des outils financiers permettant de financer les actions du PCAET	CCBB	E6	Idée	Au cas par cas	0
		Créer un comité de suivi du PCAET constitué d'élus, d'agents et de partenaires - à voir comment il interagira avec le CoPil départemental	CCBB	E6	Idée		0
		Nommer au sein de la collectivité un chargé de mission PCAET	CCBB	E6	Idée	A voir, mais pas seulement pour le PCAET. Cela dépendra des financements aussi	1
		Créer une commission développement durable pour réfléchir à ces sujets	CCBB	Elu de la collectivité	Idée		0
		Organiser un suivi régulier des indicateurs PCAET	CCBB, SDE03, partenaires	Elu de la collectivité	Idée	Oui, dans le cadre de la commission environnement	1
Impliquer le territoire dans la démarche		Information : Cartographier les possibilités de mobilité actuelle, qui sont méconnues, et diffuser l'information	Conseil départemental de l'Allier ?	Acteurs	Idée	Peut être fait par la comcom, mais cela représente en travail conséquent	1
		Afficher la température ambiante des bâtiments publics (voir tertiaire) pour sensibiliser	Conseil départemental de l'Allier ? CCBB	Acteurs	Idée	Fait sur le siège communautaire	0
		Recenser l'ensemble des structures proposant des contenus de sensibilisation/ information en lien avec le PCAET pour orienter les demandes	CCBB	E6	Idée	Trop large	0
		Lancer des campagnes de sensibilisation dans les écoles, par les enfants	CCBB	Citoyens	Idée	En cours, mise en place de sentiers d'interprétation, Atlas de la biodiversité Communale qui permet de sensibiliser. Dans le cadre du PAT il y a des choses également	5

		Programme d'éducation au "bien-manger" (local et de qualité) dans les écoles	CCBB	Acteurs	Idée		0
		Identifier les relais pour remonter les demandes des usagers : Comité mobilité	CCBB	Citoyens	Idée		0
Intégrer au PCAET les enjeux sanitaires		Accompagner à l'intégration des enjeux environnementaux et sanitaires dans les décisions, notamment via la formation des élus	ARS	Acteurs	Proposition	Inclus dans le contrat local de santé. La CC envisage de faire un livret pour présenter les effets du radon et actions à mener	1
		Sensibilisation aux enjeux règlementaires QAI (qualité de l'air intérieur) et Radon	ATMO	Acteurs	Proposition		0
Mettre à jour les documents d'urbanisme en y intégrant les enjeux du PCAET		Intégrer la mobilité dans la planification de l'aménagement du territoire	CCBB et communes	Acteurs	Idée		0
		Accompagner les communes à la mise à jour de leurs documents d'urbanisme pour une cohérence intercommunale	CCBB	Acteurs	Idée	Pas de technicien urbaniste pour travailler dessus	0
		Réfléchir à la possibilité de déléguer la compétence urbanisme à l'agglomération et créer un document intercommunal	CCBB et communes	E6	Idée	Non	0

### 3.2. ANNEXE 2 : RESULTATS DE L'ATELIER DES SYNERGIES

RESSOURCES RECHERCHÉES : 22					
Nom de la ressource	Type de ressource	Descriptif	Territoire concerné	Recherchée par	Personnes intéressées
Filière bois locale organisée à l'échelle des territoires	Compétences et Outils	Recherche une filière bois locale : de la ressource à la valorisation dans une gestion raisonnée et durable, avec l'ensemble des acteurs	Allier	Rémi JEAN SDE03	
Autoconsommation électrique avec stockage	Compétences et Outils	Recherche des gens compétents, des informations, retours d'expérience et des outils techniques pour mettre en place de l'autoconsommation électrique sur les bâtiments communaux	Commune du Veudre	Ghislain COLAS DE CHATELPERRON Maire de Le Veudre mairie-chatelperron@wanadoo.fr	Rémi JEAN SDE03
Véhicules "verts" pour la livraison	Compétences et Outils	Recherche des véhicules verts type "poids-lourds"	EABL	Florent DEMONET GBA 3 Bois el@3bois.fr	Rémi JEAN SDE03
Partenaires et relais locaux	Financier et Humains	Pour assurer et diffuser l'information, s'appuyer sur un réseau d'acteurs locaux et de partenaires ; ces derniers peuvent à leur tour diffuser dans leurs périmètres respectifs	Communes, communautés d'agglomération, communautés de communes	Gérard MATICHARD France Nature Environnement Allier gerard.matichard@wanadoo.fr	Pierre GENOLINI Groupe PSA - fonderie de Sept-Fons pierre.genolini@mps.fr
Partenaires et réseaux	Financier et Humains	Recherche des partenaires pour transmettre l'information, recevoir de l'information, échanges entre partenaires pour mettre à jour les connaissances	Bocage Bourbonnais	Michelle PETIT Patrimoine et environnement patrimoine-environnement@orange.fr	
Lien entre agriculteurs et propriétaires	Compétences et Outils	Exemples et techniques recherchées et lois allant dans ce sens	Communes de Neuilly et Gouise	Ghislain SONNIER Gouise	Gérard MATICHARD France Nature Environnement Allier gerard.matichard@wanadoo.fr
Sources d'énergie fatale	Matières et Énergie	Recherche de l'énergie fatale à proximité	EABL	Florent DEMONET GBA 3 Bois el@3bois.fr	Pierre GENOLINI Groupe PSA - fonderie de Sept-Fons pierre.genolini@mps.fr
Chaleur fatale pour la piscine	Matières et Énergie	Recherche la chaleur nécessaire pour la température des bâtiments (26°C toute l'année).	Piscine de Moulins	Sylvain DURIX Moulins Co s.durix@agglo-moulins.fr	
Entreprises et acteurs prêts à questionner leurs plans de déplacement - acteurs relais	Financier et Humains	Recherche des acteurs moteurs ou motivés par ce type de démarche, des mises en relation, des technologies pour développer les déplacements à vélo en milieu rural, des ressources financières pour aménagements routiers	Bocage Bourbonnais	David BLOUET Collectif citoyen mobilisé (la Libricyclette, Bocage Numérique, le Mazier) david.blouet@gmail.com	
Eau Chaude	Matières et Énergie	Recherche de l'eau chaude 10 000 000 L/an. Thermalisme, solaire thermique ?	Bourbon l'Archambault et les communes limitrophes	Luc MARY SICABA sicaba@sicaba.com	
Bois usiné et local	Matières et Énergie	Mobilier pour garde - corps	EABL	Guillaume PICARD Le Pal guillaumepicard@lepal.fr	
Compétences et synergies	Compétences et Outils	Économie circulaire, économies d'énergie	Allier - Dompierre sur Besbre	Pierre GENOLINI Groupe PSA - fonderie de Sept-Fons pierre.genolini@mps.fr	Vincent RONDEPIERRE SPL277 v.rondepierre@renoveconseil.fr

Aménagements	Compétences et Outils	Recherche un pôle informatique ouvert au public, aménagement de pistes cyclables, maintien des réseaux routiers des petites communes	Commune de Neuilly-le-Réal	Ismaël NELLY Neuilly le Real ismael.nelly@wanadoo.fr	
Accompagnement CEE et valorisation crédits CO2	Compétences et Outils	Recherche de compétences pour les CEE et les crédits CO2	EABL	Florent DEMONET GBA 3 Bois el@3bois.fr	
Développement du dispositif Plateforme Territoriale de Rénovation Énergétique (PTRE)	Compétences et Outils	Recherche les contacts des techniciens sur les différents autres territoires	Territoires de l'Allier non pourvus	Vincent RONDEPIERRE SPL277 v.rondepierre@renoveconseil.fr	Françoise DE CHACATON Moulins Co fdechacaton@orange.fr
Conseils pour économies d'énergie	Compétences et Outils	Bilan des actions réalisées sur la commune, Aide pour l'isolation des maisons et les économies d'énergie, conseils auprès des habitants	Commune de Neuilly-le-Réal	Françoise DE CHACATON Moulins Co fdechacaton@orange.fr	
Entreprises expertes en ENR	Compétences et Outils	Recherche des entreprises maîtrisant la conception, la réalisation, la maintenance	Allier	Rémi JEAN SDE03	
Inventaire des actions locales DD	Compétences et Outils	Avoir une idée de ce qui se fait déjà sur le territoire (actions développement durable, environnement, portées par des associations, entreprises).	Allier	Camille SORIN SDE03	Pierre GENOLINI Groupe PSA - fonderie de Sept-Fons pierre.genolini@mpsa.fr
Consommateurs de CO2	Matières et Énergie	Recherche des industriels débouchés, activités consommateurs de CO2. Réseaux, compétences.		Pierre GENOLINI Groupe PSA - fonderie de Sept-Fons pierre.genolini@mpsa.fr	
Porteurs de projet	Financier et Humains	Recherche le développement de la méthanisation sur le territoire : potentiel méthanisable, proximité du réseau pour injecter, porteurs de projet, étude détaillée	Dompierre sur Besbre (le Pal)	David PINHEIRO GrDF david.pinheiro@grdf.fr	Pierre GENOLINI Groupe PSA - fonderie de Sept-Fons pierre.genolini@mpsa.fr
Certificats d'économie d'énergie (CEE)	Compétences et Outils	Recherche une expertise dans la certification CEE	Commune de la Ferté Hauterive	Rolande SARRAZIN Ferté Hauterive mairie.la-ferte-hauterive@wanadoo.fr	Vincent RONDEPIERRE SPL277 v.rondepierre@renoveconseil.fr
Porteurs de projet	Financier et Humains	Recherche des porteurs de projet répondant aux appels à candidature. Exemple Air, Urbanisme, Eaux (plan gestion sécurité sanitaire des eaux, Formation Élus	Allier	Julien NEASTA ARS AURA julien.neasta@ars.sante.fr	Pierre GENOLINI Groupe PSA - fonderie de Sept-Fons pierre.genolini@mpsa.fr

**RESSOURCES PROPOSÉES : 20**

Nom de la ressource	Type de ressource	Descriptif	Territoire concerné	Proposée par	Personnes intéressées
Toitures des bâtiments communaux	Lieux et Espaces	Propose des surfaces en toiture pour une implantation photovoltaïque (autoconsommation, ...) en respectant l'esthétique	Commune du Veurdre	Ghislain COLAS DE CHATELPERRON Maire de Le Veurdre mairie-chatelperron@wanadoo.fr	
Panneaux photovoltaïques	Matières et Énergie	Propose des panneaux photovoltaïques sur les toits, les hangars agricoles, les bâtiments, ... Production mixte d'énergie : élevage, pompage d'eau, chauffage, ...	Commune de Neuilly-le-Réal	Françoise DE CHACATON Moulin Co fdechacaton@orange.fr	
Ateliers informatifs sur l'impact des pollutions électromagnétiques	Compétences et Outils	Propose des ateliers de mesures et des explications sur l'impact des pollutions électromagnétiques (BF et HF)	Bocage	Amaury THIERY Patrimoine et environnement patrimoine-environnement@orange.fr	
Chaleur fatale de la fonderie de Sept-Fons	Matières et Énergie	Propose la chaleur fatale issue du processus de fusion de la fonderie	Sept-Fons (Dompierre sur Besbre)	Pierre GENOLINI Groupe PSA - fonderie de Sept-Fons pierre.genolini@mpsa.fr	Florent DEMONET GBA 3 Bois el@3bois.fr
Déchets de fonderie	Matières et Énergie	Propose plusieurs types de déchets : laitier de cubilot, sable de fonderie, D.E.E.E, etc...	Allier, AURA	Pierre GENOLINI Groupe PSA - fonderie de Sept-Fons pierre.genolini@mpsa.fr	
Granulés de Bois	Matières et Énergie	Propose des granulés de bois pouvant servir de source d'énergie ou d'absorbant, litière.	EABL	Florent DEMONET GBA 3 Bois el@3bois.fr	
Déchets d'abattoir	Matières et Énergie	Propose des déchets organiques issus de l'abattoir (contenu panse, boyaux, etc...)	Bourbon l'Archambault et les communes limitrophes	Luc MARY SICABA sicaba@sicaba.com	
Biodéchets	Matières et Énergie	Propose des biodéchets de +/- 30 tonnes par an. Les déchets de table représentent plus de 400 m3 de compost	EABL	Guillaume PICARD Le Pal guillemepicard@lepal.fr	
Déchets Verts	Matières et Énergie	Propose des déchets verts : Arbres morts suite à la sécheresse	Commune d'Avermes	Angélique THOMAS Service Techniques Ville Avermes athomas@mairieavermes.fr	Florent DEMONET GBA 3 Bois el@3bois.fr
Apéro Mobilité / Challenge Mobilité	Financier et Humains	Apéro Mobilité #2 : Mardi 13/10 à 17h Le Mazier en présence de Thierry BOUTET, CCI chargé de mission Climat / Environnement. Rencontres entre entrepreneurs pour travailler la communication et les actions en direction des salariés et citoyens, et des autres entreprises, pour améliorer les déplacements dans une perspective après - pétrole. Coopération d'acteurs en réseau	Bocage Bourbonnais	David BLOUET Collectif citoyen mobilisé (la Libricyclette, Bocage Numérique, le Mazier) david.blouet@gmail.com	
Déchets alimentaires issus des EHPAD, Cliniques, Hôpitaux, Restauration collectives, ...	Matières et Énergie	Propose les restes alimentaires. Idée d'une organisation qui collecte tous les jours, via un véhicule réfrigéré, les restes alimentaires, et les achemine vers un lieu où il y a du tri :	Moulin communauté	Marie-Thérèse GOBIN Conseillère municipale et communautaire à Moulin marieterre.g@hotmail.fr	

		- ce qui est consommable pour les animaux (cochons, poules) - pour faire du compost qui sera destiné à des jardins. Cette organisation pourrait être constitué de chômeurs qui le choisiraient (territoire zéro chômeurs) ou de personnages âgées d'un EHPAD proche qui s'occuperaient du jardin et des animaux pour ensuite les consommer.				
Conseils en maîtrise de l'énergie pour les bâtiments publics	Compétences et Outils	Propose des diagnostics, conseils, suivis de projets en rénovation thermique et technique	Allier	Rémi JEAN SDE03	Angélique THOMAS Service Techniques Ville Avermes athomas@mairieavermes.fr	
Réseaux d'intervenants / partenaires	Financier et Humains	Mise en relation à différents niveaux réglementaires, financiers, voire ingénierie, à destination des collectivités	Moulins communauté, Bocage Bourbonnais	Bernard MOULIN DDT 03 bernard.moulin@allier.gouv.fr	Angélique THOMAS Service Techniques Ville Avermes athomas@mairieavermes.fr	Florent DEMONET GBA 3 Bois el@3bois.fr
Interventions Plan Climat	Compétences et Outils	Présentation du Plan Climat Air Énergie Territorial (réunions, scolaires, événements, ...) pour faire connaître la démarche	Allier	Camille SORIN SDE03	Michelle PETIT Patrimoine et environnement patrimoine- environnement@orange.fr	
Informier - Sensibiliser	Compétences et Outils	Protection de l'environnement, préservation du bocage et du patrimoine, maintien des haies pour la biodiversité, organisation d'un marché "bio - bon - beau" pour favoriser le local et la mise en réseaux des acteurs locaux	Bocage Bourbonnais	Michelle PETIT Patrimoine et environnement patrimoine- environnement@orange.fr		
Réseau et compétences en management de l'environnement	Compétences et Outils	Compétences en système de management de l'environnement et des énergies, réglementation environnementale	Allier - Dompierre sur Besbre	Pierre GENOLINI Groupe PSA - fonderie de Sept-Fons pierre.genolini@mpsa.fr		
Expertise sanitaire des actions Plan Climat	Compétences et Outils	S'adapter au changement climatique en préservant / améliorant la santé (bâtiment, urbanisme, air intérieure, air extérieure, transport, eau, agriculture) : éviter la mal adaptation	Allier	Julien NEASTA ARS AURA julien.neasta@ars.sante.fr	Angélique THOMAS Service Techniques Ville Avermes athomas@mairieavermes.fr	
Infrastructures et portage de projets	Compétences et Outils	Bâtiments, relais médias, crédibilité	Moulins communauté	Sylvain DURIX Moulins Co s.durix@agglo-moulins.fr		
Conseil en maîtrise de l'énergie et énergie renouvelable (résidentiel, industrie, tertiaire)	Compétences et Outils	Maîtrise de l'Énergie : Isolation, Chauffage, Ventilation, Éclairage Énergie Renouvelable : Biomasse, Solaire, Géothermie	EABL et échanges possibles sur tout l'Allier	Vincent RONDEPIERRE SPL277 v.rondepierre@renoveconseil.fr	Angélique THOMAS Service Techniques Ville Avermes athomas@mairieavermes.fr	Florent DEMONET GBA 3 Bois el@3bois.fr
Sensibiliser à la protection de l'environnement et à la transition énergétique sur la base des thématiques portées par FNE (énergie, déchets, eau, nature, ...)	Compétences et Outils	Sensibilisation : comment parvenir à la neutralité carbone en préservant les ressources naturelles, assurer une production alimentaire de bonne qualité, prendre en compte la santé environnementale, assurer un niveau de vie pour tous, compatible avec le climat (référence Scénario Négawatt + Afterres 2050)	Communes, communautés d'agglomération, communautés de communes	Gérard MATICHARD France Nature Environnement Allier gerard.matichard@wanadoo.fr	Pierre GENOLINI Groupe PSA - fonderie de Sept-Fons pierre.genolini@mpsa.fr	Marie-Thérèse GOBIN Conseillère municipale et communautaire à Moulins marieterre.g@hotmail.fr

### 3.3. ANNEXE 3 : RESULTATS DES ATELIERS THEMATIQUES

Agriculture							
Thématique	Intitulé de l'action	Territoire concerné	Public à l'origine de l'idée / de l'information	Etat	Porteur(s)	Descriptif	Votes
Augmenter le stock de carbone sur le territoire	Maintien et développement des prairies	Allier	FNSEA 03 : fnsea03@orange.fr , 0470444948, Nathalie MALLOT 0672795460 SEMA Patrice ABDALLA, 0633864570	En cours	FNSEA 03	<p><b>Descriptif</b> : Analyse de l'existant (objectif : mesurer l'empreinte carbone) : BEEF CARBON : plan d'action carbone de la filière viande bovine ; GREEN SHEEP : Éco-pâturage professionnel Mettre en œuvre des plans d'actions par filière ; accompagner, développer et valoriser en fonction du milieu naturel pour préserver et adapter les surfaces en prairie</p> <p><b>Freins</b> : Recherche de financement, structuration des filières, formation des agriculteurs</p> <p><b>Leviers</b> : Maintien et valorisation de l'existant, soutien financier, être en phase avec les attentes sociétales</p>	14 votes : 13 cohérents + 1 incontournable
Augmenter le stock de carbone sur le territoire	Gestion durable des prairies	Allier	Acteurs	En cours	FD CUMA, CA 03, Filière	<p><b>Descriptif</b> : Prairies intéressantes pour le stockage carbone : sursemer plutôt que retourner les prairies (techniques à conforter, innovante) ; préserver et soutenir des filières de qualité de viande bovine et ovine à l'élevage d'herbe qui préserve les prairies</p> <p><b>Leviers</b> : Les sécheresses ont fortement dégradé les prairies (=changement climatique)</p>	5 votes cohérents
Augmenter le stock de carbone sur le territoire	Création d'une charte de bonnes pratiques de gestion des haies	Allier	Mission Haies	Idée	EPCI	<p><b>Descriptif</b> : Permettre aux agriculteurs, élus, citoyens, association, de s'engager vers une gestion durable des haies : conserver et planter des haies, ne pas les tailler au carré, bien choisir les essences. Pour les haies de bord de chemin, de routes, pour les haies agricoles, de particulier, pour les ZAC, ...</p> <p><b>Freins</b> : Manque de connaissances à la fois du côté des pratiques agricoles que du côté des bienfaits de la haie : besoin de sensibilisation et de médiation ; communication autour d'une réunion publique nécessaire</p> <p><b>Leviers</b> : Sensibilisation effectuée autour des haies depuis plusieurs années ; acteurs compétents</p>	14 votes cohérents
Augmenter le stock de carbone sur le territoire	Développement de l'agroforesterie pour améliorer la biodiversité et la qualité des sols et des cultures	Allier	Acteurs	En cours	Associations (terre de lien, mission haie auvergne), Chambre d'Agriculture, écoles, formations, lycées agricoles	<p><b>Freins</b> : Complexité, contraintes techniques, durée de mise en œuvre</p> <p><b>Leviers</b> : Accompagnement technique (meilleure connaissance, fonctionnement des sols)</p>	4 votes cohérents
Augmenter le stock de carbone sur le territoire	Maintenir et favoriser les actions en faveur d'une sylviculture durable pour développer la filière bois locale	Allier	ADEME	En cours	Multiple	<p><b>Descriptif</b> : Encourager l'utilisation de bois d'œuvre local dans la construction (commande publique, privée, aide à l'installation des artisans, scieries, ...) ; développer les chaufferies bois de toutes tailles pour valoriser les sous-produits ; continuer de soutenir les initiatives en forêt (entreprise de travaux forestiers ETF, regroupement de propriétaires)</p> <p><b>Freins</b> : Prix des énergies fossiles, export de bois, 1ère et 2ème transformation</p> <p><b>Leviers</b> : Politique de soutiens en amont et en aval, actions du SDE 03</p>	8 votes cohérents



<b>Augmenter le stock de carbone sur le territoire</b>	Proposer une "compensation paysagère" en développant de la prairie pour capter le CO2 en échange de travaux de construction	Zone de chaque côté de la RCEA	Groupe EIFFAGE - Françoise DE CHACATON, voir Camille SORIN	Idée	DREAL, état	<p><b>Descriptif</b> : Compensation paysagère liée à la mise en place de la 2x2 voies de la RCEA. Le groupe Eiffage a mandaté une société qui propose aux agriculteurs des plantations de haies ou d'arbres et la mise en prairies sur zones peu rentables en culture. Une aide financière est proposée aux agriculteurs qui mettent ce plan en œuvre</p> <p><b>Freins</b> : Manque à gagner pour l'agriculteur qui perd de sa récolte ; quelques agriculteurs seulement sont concernés</p> <p><b>Leviers</b> : Aide financière, projet déjà planifié, étendre l'action à travers le territoire avec le 1% paysage</p>	4 votes cohérents
<b>Augmenter le stock de carbone sur le territoire Développer le bois énergie</b>	Programme haies et agroforesterie pour optimiser le stockage carbone et valoriser la biomasse en énergie	Allier	Mission Haies, SDE03, FD CUMA, Symbiose Allier	Projet	EPCI	<p><b>Descriptif</b> : Intérêt : stockage de carbone et production ENR (+paysage, biodiversité, régulation du climat, eau). Actions envers les citoyens : sensibilisation et médiation avec les agriculteurs. Actions vers les agriculteurs : former à une gestion durable des haies avec des exemples, continuer la valorisation du bois de bocages, planter. Actions envers les élus : chartre de bonnes pratiques, médiation, journées de "corvées" collectives sur les haies</p>	10 votes : 7 cohérents + 3 incontournables
<b>Communication / sensibilisation enjeux du PCAET</b>	Sensibiliser et informer pour une meilleure alimentation et ses enjeux pour la planète et notre santé (notamment en milieu scolaire)	Allier	Patrimoine et Environnement ; FNE03 ; alliature@orange.fr	Idée		<p><b>Descriptif</b> : Mise en place d'un annuaire départemental sur les producteurs locaux et leurs points de vente ; Expliquer et informer que manger de meilleure qualité ce n'est pas forcément plus onéreux (moins de pesticides, moins de médicaments) ; impact bénéfique pour la planète et le vivant ; éduquer à consommer moins mais de meilleure qualité (spots publicitaires, ...) , revenir à une agriculture, polyculture autonome (respect de l'agronomie, préservation des sols, de l'eau, de la biodiversité).</p> <p><b>Partenaires</b> : Il existe déjà un soutien du CD03 et ADEME sur ce sujet via une action bocage départementale</p> <p><b>Freins</b> : Poursuite des arrachages, haies taillées au carré (culture locale), chaudières biomasse à plaquettes encore insuffisantes, tensions citoyennes suites aux arrachages ou excès de coupe</p> <p><b>Leviers</b> : Médiation, sensibilisation, appui technique mission haies (à conforter). Changement climatique qui renforce le rôle des haies</p>	6 votes : 2 cohérents + 4 incontournables
<b>Communication / sensibilisation enjeux du PCAET</b>	Programme d'éducation au "bien-manger" (local et de qualité) dans les écoles	Allier	Acteurs	Idée	Chambre d'agriculture	<p><b>Partenaires</b> : Communes et EPCI concernées par le PCAET</p> <p><b>Freins</b> : Moyens financiers, identifier les partenaires</p>	9 votes : 7 cohérents + 2 incontournables
<b>Communication / sensibilisation enjeux du PCAET</b>	Création de postes de médiateurs territoriaux	Allier	Émilie MAUROY, création de liens, emilie.mauroy@créationdeliens.fr	Idée	EPCI	<p><b>Descriptif</b> : Sur l'ensemble des sujets, avoir la possibilité de solliciter des médiateurs territoriaux formés à la gestion des conflits. L'objectif est de proposer aux citoyens, agriculteurs et élus des espaces de dialogues permettant de partager les problématiques, d'accueillir les pratiques, de regarder pourquoi elles sont mises en place et comment faire autrement. Ces médiateurs seraient financés selon un nombre de jours et à la disposition des communes en fonction des besoins. Le médiateur territorial serait neutre et indépendants.</p> <p><b>Freins</b> : Culture du dialogue territorial ; différencier les usages des personnes ; les financements nécessaires à mettre à disposition ce service</p>	6 votes : 5 cohérents + 1 incontournable

						<p><b>Leviers</b> : Des médiateurs professionnels formés ; une véritable intention d'avancer ensemble, d'accompagner et non d'avoir raison</p> <p><b>Financements</b> européens</p>	
<b>Communication / sensibilisation enjeux du PCAET</b>	Création d'une plateforme téléphonique d'informations permettant de faire le lien entre agriculteurs et consommateurs	Allier	Acteurs	Idée		Existe sur d'autres territoires	
<b>Développer la mobilité électrique pour les courtes distances</b>	Remplacement des véhicules des exploitations agricoles en électrique, hybride, biocarburant, bioGNV	Allier	Acteurs	Idée		<p><b>Descriptif</b> : Toutes les exploitations ont une ou plusieurs voitures qui parcourent quelques kilomètres par jour sur des véhicules anciens très consommateurs : passage en voiture électrique</p> <p>Remplacement des engins agricoles actuels en électrique ou GNV</p> <p><b>Freins</b> : Financement</p> <p><b>Leviers</b> : Prime à la conversion</p>	11 votes : 9 cohérents + 2 incontournables
<b>Développer le solaire PV sur le territoire</b>	Recensement et diffusion des espaces implantable photovoltaïque	Allier	SDE 03	Idée	Département	<p><b>Descriptif</b> : Cartographie des espaces disponibles, hors foncier agricole, pour implantation de projets photovoltaïques (friches industrielles, commerciales, carrières) ; Diffusion aux prescripteurs, élus, ... ; Idée du cadastre solaire par bâtiment</p> <p><b>Exemple</b> : Cadastre solaire Puy-de-Dôme</p>	9 votes : 6 cohérents + 3 incontournables
<b>Accompagner les professionnels à la sobriété énergétique et au développement des ENR</b>	Conseiller Énergie auprès des agriculteurs	Allier	Thibault GAUTIER SDE03	Idée	Chambre d'agriculture	<p><b>Descriptif</b> : 4000 exploitations sur l'allier : besoin de conseils</p> <p><b>Freins</b> : La compétence du conseiller qui doit être élevée sur plusieurs domaines (énergie, agriculture, bâtiment)</p>	4 votes cohérents
<b>Accompagner les professionnels à la sobriété énergétique et au développement des ENR</b>	Réaliser une fiche "état des lieux" des différents acteurs qui interviennent sur le sujet "énergie" avec ce qu'ils peuvent proposer	Allier	Thibault GAUTIER SDE03	Idée	Chambre d'agriculture		3 votes cohérents
<b>Accompagner les professionnels à la sobriété énergétique</b>	Évolutions des pratiques agricoles vers l'efficacité et la sobriété énergétique	Allier	Loïc DE ROOVER, agriculteur, Chambre d'Agriculture, loic.deroover@orange.fr	Idée	État, acteurs de l'agriculture (chambre d'agriculture, JA03)	<p><b>Descriptif</b> : Ecoconduite, pneumatique ; matériel adapté et non surdimensionné ; cultiver des fourrages plus riches en protéines : économie d'achat de tourteaux importés et gain d'autonomie ; faciliter les échanges (actuellement taxés) entre exploitations ; isolation des bâtiments ; autoconsommation : l'énergie la plus propre est celle qu'on ne consomme pas</p> <p><b>Freins</b> : Taxes sur échanges entre exploitations</p> <p><b>Leviers</b> : Formation écoconduite, aides sur l'isolation, formation sur les rations en protéines</p>	10 votes : 8 cohérents + 2 incontournables

<b>Favoriser le tri dans les lieux publics</b>	Favoriser le tri sur les événements locaux, et mettre à disposition des moyens (bacs de collecte, écocups, couverts, ...)	Allier	Jeunes agriculteurs de l'Allier	Idée	Collectivités	<b>Freins</b> : Nombre d'évènements importants à couvrir <b>Leviers</b> : Mutualisation des moyens	
<b>Développer les circuits de proximité</b>	Trouver des débouchés pour l'agriculture durable (PAT)	Allier	Acteurs	Idée	Porteur du PAT	<b>Descriptif</b> : Mettre en lien le changement de pratiques avec les Plan d'Alimentation du Territoire	3 votes cohérents
<b>Développer les circuits de proximité</b>	Plan Alimentaire Territorial (PAT)	CCBB	Sylvie EDELIN ; contact@ccbb.fr ; Christophe CAMARES ; Terre de liens auvergne@terredeliens.org	Projet		<b>Descriptif</b> : Action qui semble consensuelle : agriculture locale à prix décent ; Soudicy (monnaie locale) ; consommateur acteur ; lien avec les cantines et EHPAD ; volet éducation, modèle participatif <b>Leviers</b> : Thème qui semble faire consensus entre agriculteurs et consommateurs <b>Pour aller plus loin</b> : favoriser le respect des sols ; certification phytosanitaire ; développer la filière bio	17 votes : 10 cohérents 7 incontournables
<b>Adapter les pratiques agricoles</b>	Conseiller l'utilisation d'intrants (engrais, produits phytosanitaires)	Allier	CA 03 et JA 03	En cours	Toutes les Organisations Professionnelles Agricoles (chambre, coop, exploitants, syndicats, ...)	<b>Descriptif</b> : Conseils sur les phytosanitaires par des organismes neutres, qui n'ont rien à vendre. Analyser le sol, les reliquats d'azote, les couverts végétaux, la rotation ; valoriser les effluents d'élevage ; travail simplifié occasionnel <b>Freins</b> : culturel, économique à court terme, investissement dans le nouveau matériel (exemple drone) et formation <b>Leviers</b> : Certifications phyto, aides sur l'investissement sur les matériels, analyses permettant de réduire et optimiser les intrants	11 votes cohérents
<b>Limiter le mitage</b>	Gestion du foncier agricole, reprise des exploitations	Allier	Thomas PROVOST, SAFER Allier, 06 26 15 67 53	Idée	Professionnels, collectivités	<b>Descriptif</b> : Éviter le morcellement, favoriser les échanges ; PAC / aides à l'installation modulés selon le bilan carbone prévisible ; impliquer la profession agricole sur la défense des zones sensibles au sein de leurs exploitations (contraintes, carottes) <b>Freins</b> : Formation "après-guerre" de la course à l'hectare, avec des querelles de clochers <b>Leviers</b> : Avantages fiscaux pour les investisseurs permettant un meilleur accès au fermage Pour les échanges : subventionner les frais liés à la transaction	7 votes cohérents
<b>Adapter les pratiques agricoles</b>	Adapter les cultures au changement climatique (prévu sur les captages prioritaires du contrat territorial)	Allier	ARS - NEASTA	Projet		<b>Descriptif</b> : Adapter les cultures au changement climatique (à l'augmentation des températures et baisse du volume de précipitations et de sa répartition) - diversifier les cultures (légumineuses) ; les adapter à l'augmentation de températures et au volume d'eau inégal - sécuriser via des études socio-économiques le développement de filières et l'accompagnement au changement Objectifs : baisse de la conso d'eau, baisse de la conso carbone, baisse de polluants Co-bénéfices : consommation locale : baisse des émissions carbonées ; amélioration de la santé : baisse des pesticides, NO2, des consommations en eau ; reconstitution des sols : puits carbonés	12 votes : 10 cohérents + 2 incontournables

						<p><b>Facilitateurs</b> : PAT, Filière Chanvre, Contrat Territorial, captage prioritaire, prestation service environnemental, créer des synergies entre acteurs, mutualiser les ressources, les relations, la logistique</p> <p><b>Freins</b> : trouver une filière, changement de pratiques, rémunération de l'agriculteur à assurer, compétences à trouver</p> <p><b>Partenaires</b> : SDAGE, PSE</p> <p><b>Leviers</b> : Rémunération trop faible des agriculteurs, productions venant de l'étranger, blocage financier, pas assez de demandes (volailles bio), certification phyto tous les 10 ans donc augmentation de 25%, les gens n'ont pas priorisé l'alimentation dans leurs choix budgétaires</p>	
<b>Adapter les pratiques agricoles</b>	Faire de l'agriculture durable	Allier	Acteurs	Idée		<p><b>Freins</b> : Paiement adapté, PAT, monnaie locale, choix des consommateurs, éducation, formation. Agriculteur prêt à changer ses méthodes si même qualité, même revenus, et même rendement</p> <p>Pour aller plus loin : groupement d'agriculteurs mettant à disposition des techniciens entre eux</p>	9 votes : 8 cohérents + 1 incontournable
<b>Anticiper la gestion de l'eau dans un contexte de changement climatique</b>	Conseiller en hydrologie	Allier	Alain LOGNON, CC Entr'Allier Besbre et Loire	Idée	BDQE, ADTA, CD, police de l'eau	<p><b>Descriptif</b> : Vision globale des prélèvements agricoles sur le débit des cours d'eau et impacts sur l'ensemble du système hydrologique d'un territoire. Rôles de chaque partie : mares, zones humides, cours d'eau... Conseils neutres au préfet, aux territoires, aux agriculteurs</p> <p><b>Leviers</b> : Méconnaissance des interactions</p> <p><b>Freins</b> : Évolution des pratiques</p>	7 votes cohérents

Mobilité								
Thématique	Intitulé de l'action	Territoire concerné	Public à l'origine de l'idée / de l'information	Etat de l'action	Public visé	Porteur(s)	Descriptif	Votes
<b>Développer la méthanisation sur le territoire</b>	Accompagner le développement harmonieux de la méthanisation	Allier	Acteurs	En cours			<p>Accompagner le développement harmonieux de la méthanisation</p> <p><b>Partenaires</b> : Accompagnement Chambre d'agriculture</p> <p><b>Freins</b> : Attention aux cultures énergétiques qui concurrence l'alimentation ; adaptation des réseaux ou gaz porté en local</p> <p><b>Leviers</b> : Développement de la mobilité GNV : tracteurs, poids-lourds, stations ; biométhane porté</p> <p><b>Financeurs</b> : ADEME, Région, fond européens, CD, SDE</p> <p><b>Pour aller plus loin</b> : différents AAP ; ADEME/Région ; AM SDE</p>	7 votes : 6 cohérents + 1 incontournable
<b>Développer les transports en commun</b>	Expérimentation et étudier la gratuité du transport en commun à Moulins	Moulins	Acteurs	Idée	Tous	AOT autorité organisatrice de transport	<p>Pour développer leur utilisation, tout en augmentant la fréquence des lignes</p> <p><b>Freins</b> : coût, choix politique</p> <p><b>Leviers</b> : bonne évaluation des expérimentations dans d'autres villes de France</p>	4 votes cohérents
<b>Planifier le développement des mobilités alternatives</b>	Repenser l'intermodalité en campagne	Allier	Acteurs	Idée	Tous	Collectif (état, département, comcom, citoyens)	<p>Diagnostic des itinéraires alternatifs (cf. expérience de l'académie du tourisme de Moulins) ; Favoriser le télétravail et coworking ; Mailler et cartographier : augmenter la fréquence des bus scolaires, TAD sur les premiers kilomètres, pistes cyclables ; Lancer des expérimentations</p> <p><b>Freins</b> : Le morcellement des politiques publiques</p> <p><b>Leviers</b> : Le rapport du GIEC, l'état de la planète</p>	11 votes : 9 cohérents + 2 incontournables
<b>Planifier le développement des mobilités alternatives</b>	Concilier urbanisme et mobilité dans les PLU, PLUi, intégrer les PDE dans la planification en systématisant les phases de concertation	Allier	Acteurs	En cours	Tous		<p>Systématiser les phases de concertation avec les habitants / citoyens / société civile ; concilier urbanisme et mobilité dans les PLU, PLUi ; intégrer les PDE des entreprises et collectivités</p> <p><b>Freins</b> : Le morcellement des politiques publiques, l'égo</p>	7 votes : 6 cohérents + 1 incontournable
<b>Développer la mobilité électrique pour les courtes distances</b>	Développement des véhicules électriques en lien avec un usage urbain	Allier	Acteurs	Idée			<p>Accompagner en parallèle le développement du véhicule électrique et de production photovoltaïque avec autoconsommation : aides pour véhicule et pour production. Cibler les particuliers, voir les PME, TPE</p> <p><b>Freins</b> : stockage</p>	10 votes : 9 cohérents + 1 incontournable
<b>Développer le GNV/bioGNV</b>	Développement des véhicules et stations GNV en lien avec un usage poids lourds, tracteurs, bennes OM	Allier	Acteurs	Idée			<p>Maillage territorial des stations GNV en parallèle des véhicules pour transporteur (fret, camions, mobilité, transport en commun) + production de bioGNV par méthanisation</p> <p><b>Freins</b> : porteur de projet, financement, problème de communication, positionnement de la région AURA</p> <p><b>Leviers</b> : demande des industriels</p> <p><b>Exemple</b> Yzeure</p>	7 votes : 5 cohérents + 2 incontournables

<b>Développer les mobilités douces</b>	Augmenter le nombre de vélo en location	Moulins	Marie Thérèse GOBIN, Moulins, marieterre.g@hotmail.fr	En cours	AOT autorité organisatrice de transport	Plus de vélos, plus de souplesse dans les offres de location (semaine)	2 votes cohérents
<b>Développer les mobilités douces</b>	Schéma Cyclable	Pays de Moulins	Acteurs	En cours	Moulins Communauté, CD 03	Aménagement de la voirie pour donner la place aux vélos : une enquête est en cours sur toutes les villes de France : <a href="https://www.parlons-velo.fr/">https://www.parlons-velo.fr/</a> jusqu'au 30 novembre 2019. Créer des pistes cyclables et les relier entre elles pour permettre un vrai cheminement sûr.  <b>Exemple :</b> Voir Dunkerque	9 votes cohérents
<b>Favoriser la non-mobilité</b>	Développer les dispositifs "épicerie" en milieu rural	Allier	Acteurs	En cours	Tous VITAVRAC	Dépôt de commande groupées, en vrac, dans les bourgs (exemple vitavrac), épiceries mobiles, épiceries communales (agence postale)	8 votes : 6 cohérents + 2 incontournables
<b>Favoriser la non-mobilité</b>	Développer les espaces de coworking et de télétravail	Pays de Moulins	Acteurs	En cours	Tous	Inciter les entreprises à encourager, proposer, accepter le télétravail. Développer des espaces dans les centres bourgs avec imprimantes, salle de réunion.	6 votes : 5 cohérents + 1 incontournable
<b>Développer les transports en commun</b>	Améliorer l'offre existante d'autocars "Trans'Allier"	Allier	Acteurs	Idée	Tous	Associer les usagers (concertation) pour l'établissement d'horaires adaptés (actuellement cela freine les utilisateurs potentiels). Équiper tous les autocars avec girouettes (numéro et destination de la ligne). Harmoniser la montée dans les cars	3 votes : 1 cohérent + 2 incontournables
<b>Développer les transports en commun</b>	Expérimentation la mise en place d'un Taxi-Brousse	Lurcy-Lévis	Émilie MAUROY, création de liens, emilie.mauroy@creationdeliens.fr	En cours	Centre Social de Lurcy-Lévis	Expérimentation d'un taxi-brousse : un véhicule de 7 places dans un centre social, avec un coût pour les principaux trajets. Plus il y a de monde, moins le tarif est élevé. La voiture part lorsqu'il y a 2/3 personnes, et/ou un groupe WhatsApp ou autre pour informer "je pars dans 1h à Moulins" avec voiture personnelle.  <b>Freins :</b> Financement, assurance  <b>Leviers :</b> Soutien de l'autorité de transports, financement du véhicule électrique	9 votes cohérents
<b>Développer les transports en commun</b>	Mettre en place des parkings relais	Allier	Marie Thérèse GOBIN, Moulins, marieterre.g@hotmail.fr	Idée	Tous Entreprises et collectivités volontaires	Parkings relais pour permettre aux salariés du centre-ville habitant hors de la ville de se garer aux entrées de la ville. Avec stationnement des autos pour le covoiturage, avec location de vélo (électrique ou non) à disposition, avec ligne de bus vers les zones d'activité.  <b>Freins :</b> coût  <b>Leviers :</b> Incitation financière des entreprises et collectivités avec rémunération du temps nécessaire entre le parking-relais et le lieu de travail	8 votes : 7 cohérents + 1 incontournable
<b>Réduire l'autosolisme et développer les trajets partagés</b>	Développer les voitures partagées dans les bourgs (citiz) et les relier avec les bornes électriques	Allier	Mathias COPY ADEME	Idée	Tous AOT, SDE03	Sur les parkings relais ; proposer aux entreprises, aux collectivités de transformer leur parc de véhicules de service en utilisant citiz ; économies pour le particulier qui n'a plus de voiture à entretenir  <b>Freins :</b> conclure le partenariat  <b>Leviers :</b> subventions mobilité	9 votes : 7 cohérents + 2 incontournables
<b>Réduire l'autosolisme et développer les trajets partagés</b>	Réseau STOP POUCE organisé	Allier	Association de covoiturage spontané, groupe mobilité à Bourbon (Le Mazier)	Idée		Sur des lignes les plus empruntés (ex : Varennes - Moulins ou Lurcy-Moulins), développer le réseau STOP POUCE déjà mis en place auparavant, mais laissé à l'abandon. Avec une application ou autre, pour connaître les voitures qui arrivent et les passagers, et pouvoir noter les personnes pour plus de confiance.	5 votes cohérents

						<p><b>Freins</b> : seuil nécessaire à ce que le dispositif fonctionne</p> <p><b>Leviers</b> : Besoin d'animation territoriale</p> <p><b>Exemple</b> de la ligne de bus fictive à Nantes ; Mobicoop et Mov'ici ; Waze est en train de se développer</p>	
<b>Communication / sensibilisation enjeux du PCAET</b>	Jeu concours à "10 milliards €" pour trouver les solutions de demain	Allier	Acteurs	Idée	Tous	<p>Trouver un mécène ou un collectif qui abonde les fonds, ouvrir le challenge au tout public, récompenser les meilleures solutions</p> <p><b>Freins</b> : L'argent</p>	8 votes : 7 cohérents + 1 incontournable
<b>Communication / sensibilisation enjeux du PCAET</b>	Création des assises départementales de la mobilité avec un pilotage mixte élus-citoyens	Allier	Collectif Citoyens Mobilités	Idée	Tous	<p>Identification des acteurs et interlocuteurs, formation des élus et de ceux qui arbitrent sur ces questions</p> <p><b>Leviers</b> : Les compétences humaines universelles</p> <p><b>Leviers</b> : les collectifs citoyens, les élus convaincus</p>	10 votes cohérents

Bâtiment et énergie

Thématique	Intitulé de l'action	Territoire concerné	Public à l'origine de l'idée / de l'information	Etat de l'action	Public visé	Porteur(s)	Descriptif	Votes
<b>Réemplois / Réutilisation</b>	Réutilisation des déchets en matière première	Allier	Acteurs	Idée		SICTOM	Un déchet a un coût, une matière première a un prix, un déchet peut devenir une matière première. Action : Donner à une structure la mission de recenser les besoins en matières premières et les productions de déchets et chercher à mettre en relation les besoins en matières avec la production de déchets. Cette mission pourrait être rémunérée sur la base des économies faites par la réduction des déchets.	11 votes : 9 cohérents + 2 incontournables
<b>Favoriser les synergies inter entreprises</b>	Organiser un atelier des synergies entreprises via un club d'entreprises	Allier	Acteurs	Idée	Entreprises	Club d'entreprises, Collectivités	Sur ZAC ou entreprises à proximité, transfert de matière, d'énergie possible (palettes, cures, ...) Identifier leurs besoins, ressources  <b>Pour aller plus loin :</b> DENA (allier) contact@dena-auvergne.com - club d'entreprises existant à contacter pour organiser des interventions thématiques	6 votes : 5 cohérents + 1 incontournable
<b>Favoriser les synergies inter entreprises</b>	Cadrer l'installation d'entreprises par des critères d'économie circulaire	Allier	Acteurs	Idée	Entreprises	Collectivités	Réfléchir en amonts, avant l'implantation de l'entreprises, aux synergies possibles (exemple : broyeur de palettes pour alimenter chaufferie bois)	6 votes : 5 cohérents + 1 incontournable
<b>Accompagner les professionnels à la sobriété énergétique</b>	Atelier de sensibilisation et prévention en entreprises	Allier	Acteurs	Idée	Professionnels	SDE	Si on éteint la lumière chez soi, on le fera au travail  <b>Exemples :</b> nudges, ADHUME (Puy-de-Dôme)	1 vote cohérent
<b>Accompagner les professionnels à la sobriété énergétique</b>	Conseiller Énergie auprès des industriels	Allier	Acteurs	Idée	TPE/PME	CCI, Département, Région	Mesurer et connaître la consommation énergétique, suivi interne avec indicateurs, connaître les économies à réaliser, pour les TPE/pme qui n'intègre pas forcément l'énergie dans les coûts de revient  <b>Freins :</b> Financements <b>Leviers :</b> CCI (s'en occupait avant)  <b>Pour aller plus loin :</b> Déjà fait par SOPRAUVERGNE, VICAT	7 votes cohérents
<b>Accompagner les professionnels à la sobriété énergétique</b>	Organiser des concours "énergie" en entreprises	Entreprise, ZAC	Acteurs	Idée	Entreprises	Entreprises (en interne)	Interne à l'entreprise, prime de fin d'année en récompense  <b>Ex :</b> Michelin, Trelleborg (Clermont)	4 votes cohérents
<b>Développer le bois énergie</b>	Construire en bois local pour assurer une production de bois-énergie et massifier l'installation de chaufferies bois	Allier	Acteurs	Idée			Augmentation de la production ENR, des emplois locaux, et du stockage carbone	1 vote cohérent
<b>Piloter et cadrer le développement des ENR sur le territoire</b>	S'appuyer sur tous les vecteurs de développement et de diffusion des ENR, sans opposer les solutions	Allier	Acteurs	Idée	Tous		Notamment les réseaux de chaleur bois et gaz  <b>Freins :</b> Veiller à ne pas opposer les ENR entre elles  <b>Leviers :</b> Prendre en compte les ressources et caractéristiques des différents territoires	6 votes cohérents

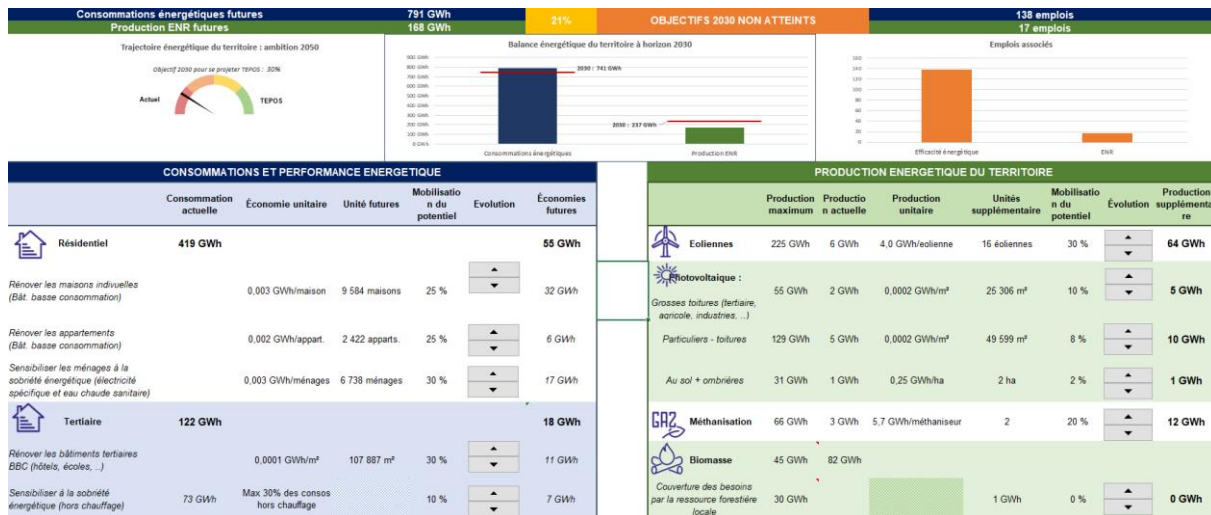


	entres elles ni en privilégier une seule								
<b>Favoriser les projets exemplaires</b>	Prioriser les constructions de logements qui intègrent un mode de chauffage collectif	Allier	Acteurs	Idée				Chaufferie centrale en bas de bâtiment, réseau de chaleur	6 votes cohérents
<b>Maîtrise de l'énergie pour les bâtiments publics</b>	Organiser des concours "énergie" en collectivités	Collectivités	Acteurs	Idée	Collectivités	Collectivités		Interne à la collectivité, prime de fin d'année en récompense	4 votes cohérents
<b>Accompagner les particuliers à la rénovation thermique</b>	Rénover les logements sociaux en pérennisant les financements FEDER et les CEE	Allier	Acteurs	En cours		FEDER		Étendre aux autres bâtiments publics, convertir les chauffages électrique vers un chauffage central <b>Freins</b> : nouvelle programmation FEDER, nouvelle période	8 votes cohérents
<b>Accompagner les particuliers à la rénovation thermique</b>	Créer un conseil et accompagnement neutre	Allier	Acteurs	Idée	Tous	CD 03, EPCI		Développer un conseil et accompagnement neutre sur tout le territoire, notamment pour les particuliers <b>Freins</b> : pérennité du fonctionnement	10 votes : 5 cohérents + 5 incontournables
<b>Intégrer au PCAET les enjeux sanitaires</b>	Sensibilisation aux enjeux réglementaires QAI (qualité de l'air intérieur) et Radon	Allier	ATMO Cyril BESSEYRE	Idée	Agents de la collectivité			Organiser des formations pour les agents des communes de l'Allier pour se conformer à la réglementation QAI dans les établissements recevant du public (écoles, collèges, lycées, centre de loisirs, ...) <b>Freins</b> : Communication	3 votes : 2 cohérents + 1 incontournable
<b>Communication / sensibilisation enjeux du PCAET</b>	Afficher la température ambiante des bâtiments publics (voir tertiaire) pour sensibiliser	Allier	Acteurs	Idée	Tous	CD 03		De manière à agir sur les consommations de chauffage et de climatisation <b>Leviers</b> : Département exemplaire dans la sobriété	3 votes cohérents
<b>Développer la construction biosourcé</b>	Filière matériaux biosourcés	Allier	Acteurs	Idée		CBPA		Restructurer Chanvre Auvergne ; exemplarité des collectivités (cahier des charges avec matériaux biosourcés) ; sensibiliser les élus à la notion de matériaux biosourcés et énergie grise <b>Freins</b> : Argent, partenaires, communication	10 votes : 8 cohérents + 2 incontournables
<b>Développer la construction biosourcé</b>	Centre de formation sur les matériaux biosourcés	Allier	Acteurs	En cours				Centre de formation sur les matériaux biosourcés <b>Partenaires</b> : Partenariat CFA BTP	2 votes cohérents
<b>Intégrer les enjeux du PCAET dans les documents d'urbanisme</b>	Plan de rénovation urbain		Acteurs	En cours				Réhabilitation d'anciens bâtiments d'habitat collectif, isolation, et réaménagement des espaces publics lorsque cela s'avère nécessaire (ex : quartier sud de Moulins, châteaux, ...) Action à poursuivre	1 vote cohérent
<b>Intégrer les enjeux du PCAET dans les documents d'urbanisme</b>	Réhabilitation des friches industrielles ou bâtiments abandonnés (type châteaux)	Allier	Acteurs	En cours				Réhabilitation d'anciens bâtiments pour culture : exemple CNCS, base de Varennes	2 votes cohérents
<b>Intégrer les enjeux du PCAET dans les documents d'urbanisme</b>	Réhabiliter les logements vacants en cœur d'agglomération et dans les centres-bourgs		Acteurs	En cours				Aides financières et documents d'urbanisme pour limiter l'étalement urbain en réhabilitant les logements vacants	2 votes cohérents

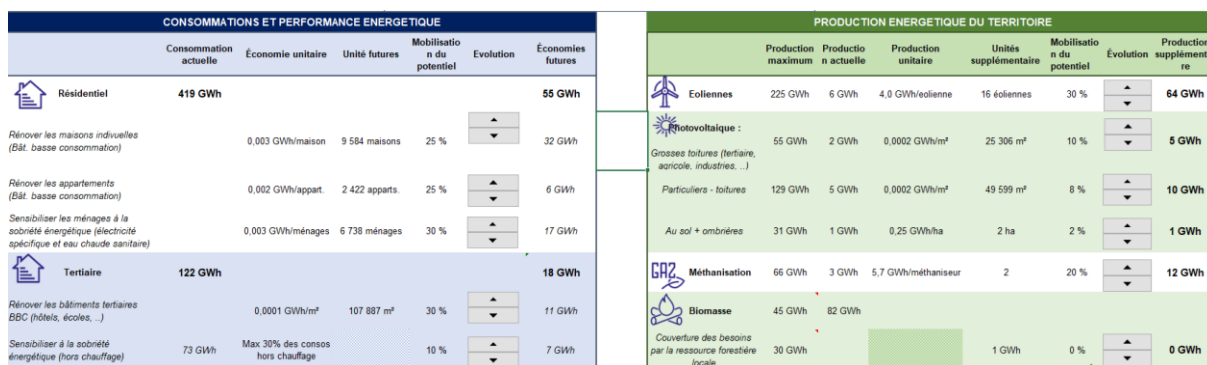
### 3.4. ANNEXE 4 : DETAIL DES DIFFERENTES INFORMATIONS PRESENTEES DANS L'OUTIL « STRATEGIE » DU BUREAU D'ETUDE E6

#### Volet énergie :

Vue générale du tableur :



Vue détaillée :

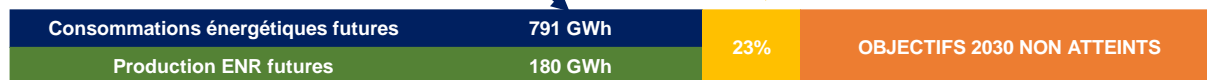


Curseur à faire varier par action pour réduire la consommation d'énergie

Curseur à faire varier par action pour augmenter la production d'énergie renouvelable sur le territoire

Niveau de consommation finale en 2030 = niveau actuel – économies futures liées au choix des actions retenues

Autonomie énergétique en 2030 déterminée sur la base des deux valeurs définies précédemment

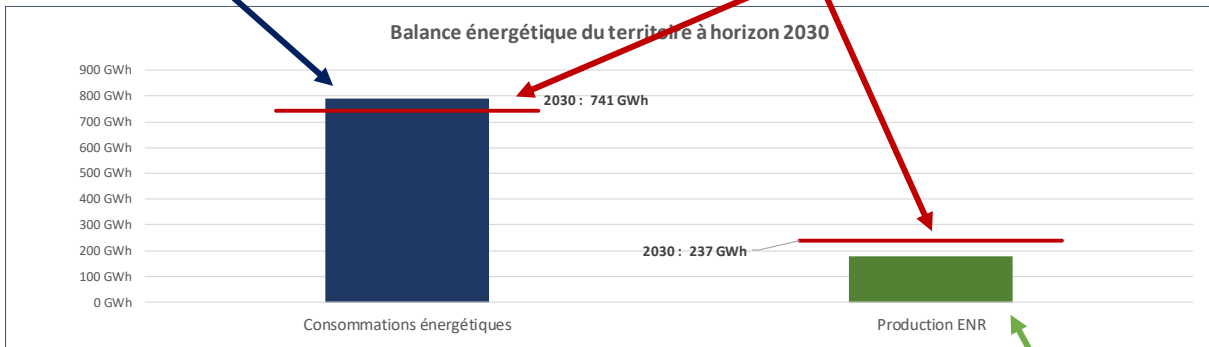


Niveau de production d'énergie renouvelable en 2030 = niveau actuel + production complémentaire liée au choix des actions retenues

Comparaison des choix réalisés avec les objectifs définis dans le SRADDET AURA

Niveau de consommation finale en 2030 = niveau actuel – économies futures liées au choix des actions retenues

Niveau des objectifs cadre SRADDET

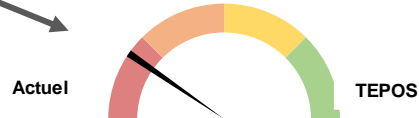


Niveau de production d'énergie renouvelable en 2030 = niveau actuel + production complémentaire liée au choix des actions retenues

Position du territoire pour tendre vers un TEPOS (territoire à énergie positive) en 2050

Trajectoire énergétique du territoire : ambition 2050

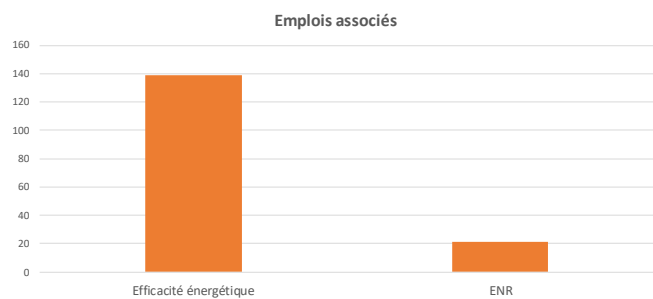
Objectif 2030 pour se projeter TEPOS : 30%



Nombre d'emplois créés du fait de la réduction de la consommation d'énergie

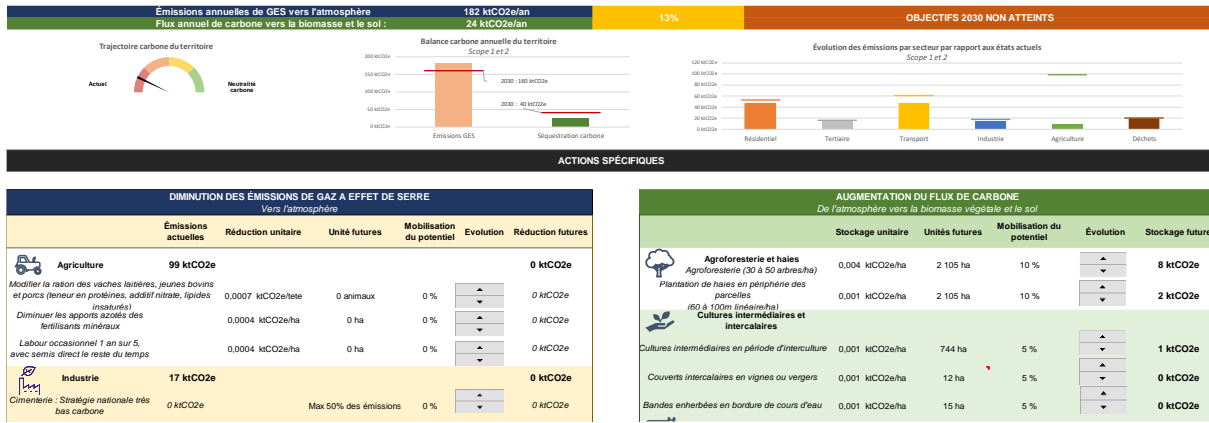
Consommations énergétiques futures	139 emplois
Production ENR futures	21 emplois

Nombre d'emplois créés du fait de l'augmentation de la production d'énergie renouvelable



# Volet carbone :

## Vue générale du tableur :



## Vue détaillée :

Émissions actuelles	Réduction unitaire	Unités futures	Mobilisation du potentiel	Evolution	Réduction futures
<b>Agriculture</b> : 99 ktCO2e					<b>0 ktCO2e</b>
Modifier la ration des vaches laitières, jeunes bovins et porcs (teneur en protéines, additif nitrate, lipides insaturés)	0,0007 ktCO2e/taureau	0 animaux	0 %	▲	0 ktCO2e
Diminuer les apports azotés des fertilisants minéraux	0,0004 ktCO2e/ha	0 ha	0 %	▲	0 ktCO2e
Labour occasionnel 1 an sur 5, avec semis direct le reste du temps	0,0004 ktCO2e/ha	0 ha	0 %	▲	0 ktCO2e
<b>Industrie</b> : 17 ktCO2e					<b>0 ktCO2e</b>
Cimenterie - Stratégie nationale très bas carbone	0 ktCO2e	Max 50% des émissions	0 %	▲	0 ktCO2e

Stockage unitaire	Unités futures	Mobilisation du potentiel	Evolution	Stockage future
<b>Agroforesterie et haies</b> : 0,004 ktCO2e/ha	2 105 ha	10 %	▲	<b>8 ktCO2e</b>
Agroforesterie (30 à 50 arbres/ha)			▲	
Plantation de haies en périphérie des parcelles	2 105 ha	10 %	▲	<b>2 ktCO2e</b>
<b>Cultures intermédiaires et intercalaires</b> : 0,001 ktCO2e/ha				
(50 à 100m linéaire/ha)				
Cultures intermédiaires en période d'interculture	744 ha	5 %	▲	<b>1 ktCO2e</b>
Couvertures intercalaires en vignes ou vergers	12 ha	5 %	▲	<b>0 ktCO2e</b>
Bandes enherbées en bordure de cours d'eau	15 ha	5 %	▲	<b>0 ktCO2e</b>

Curseur à faire varier par action pour réduire les émissions de gaz à effet de serre

Curseur à faire varier par action pour augmenter le flux de carbone

Niveau des émissions de GES en 2030 = niveau actuel – réductions complémentaires des actions énergie et hors énergie

Part du flux carbone sur les émissions de GES du territoire (%)

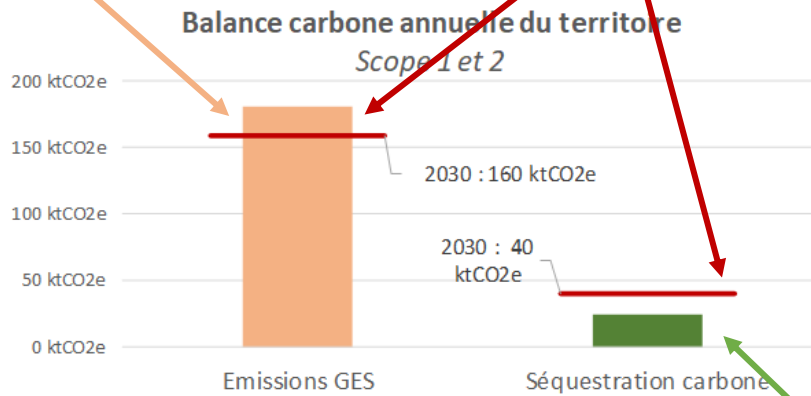
Émissions annuelles de GES vers l'atmosphère	182 ktCO2e/an	13%	OBJECTIFS 2030 NON ATTEINTS
Flux annuel de carbone vers la biomasse et le sol :	24 ktCO2e/an		

Niveau du flux annuel de carbone en 2030 = niveau actuel + flux annuel des actions complémentaires choisies

Comparaison des choix réalisés avec les objectifs définis dans la SNBC (Stratégie Nationale Bas Carbone) sectorielle

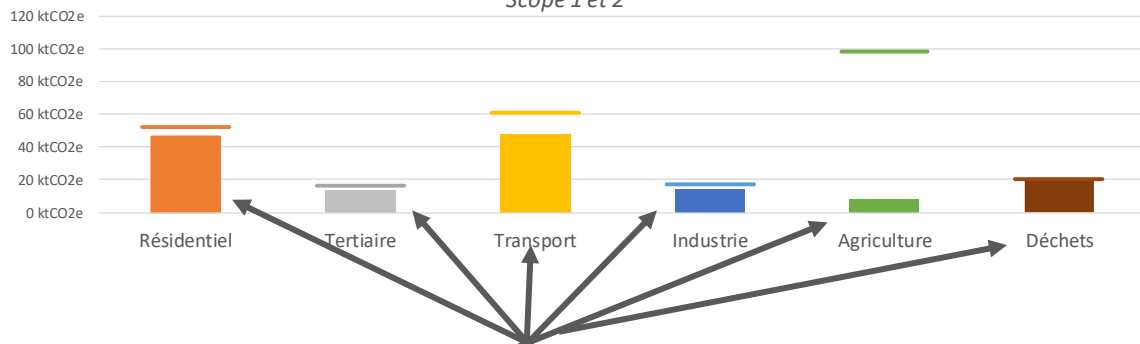
Niveau des émissions de GES en 2030 = niveau actuel – réductions complémentaires des actions énergie et hors énergie

Niveau des objectifs réglementaires SNBC sectorielle



Niveau du flux annuel de carbone en 2030 = niveau actuel + flux annuel des actions complémentaires choisies

**Évolution des émissions par secteur par rapport aux états actuels**  
*Scope 1 et 2*



Niveau final en 2030 des émissions de GES par secteur une fois les actions de réduction décidées

Position du territoire pour tendre vers la neutralité carbone en 2050

**Trajectoire carbone du territoire**





**E6 Consulting**  
Résidence Managers, 23 Quai de Paludate  
33800 BORDEAUX  
05 56 78 56 50  
[contact@e6-consulting.fr](mailto:contact@e6-consulting.fr)  
[www.e6-consulting.fr](http://www.e6-consulting.fr)

**ACPP**  
200 rue Marie Curie,  
33127 SAINT-JEAN D'ILLAC  
06 73 60 30 07  
[contact@atelier-paysages.fr](mailto:contact@atelier-paysages.fr)  
[www.atelier-paysages.fr](http://www.atelier-paysages.fr)